

T.C.
TARSUS ÜNİVERSİTESİ



TARSUS
ÜNİVERSİTESİ

PERFORMANS PROGRAMI

2020



2020 Yılı Performans Programı doğrultusunda eğitim-öğretim, girişimcilik, araştırma-geliştirme ve kurumsallaşma alanları başta olmak üzere pek çok alanda performans hedefleri belirlenmiştir.

Bu Programla akademik kadronun güçlendirilmesi, girişimcilik ve yenilikçilik kültürünün oluşturulması, kurumsallaşmanın artırılması, uygulama ve araştırma kabiliyeti ile ortak iş yapabilme kültürü ve etkileşim kabiliyetinin geliştirilmesi, bilgiye erişim imkânları ve kütüphane kaynaklarının zenginleştirilmesi ve teknolojik altyapının güçlendirilmesi sağlanacaktır.

2020 yılında kalite güvencesi, akreditasyon ve kurumsal iletişim süreçlerine ağırlık verilecektir. Ülkemiz yükseköğretim hedeflerine uygun olarak eğitim-öğretim politikasına ulaşmak üzere fiziki alt yapı geliştirilecek, 2018 yılında kurulmuş olan Üniversitemizin öncelikli ihtiyaçları karşılanacaktır.

2020 Yılı Performans Programının uygulanmasıyla birlikte 2023 hedeflerimiz doğrultusunda ilerlenecek olup çalışmalarda emeği geçecek herkese teşekkür ederim.

Prof. Dr. Orhan AYDIN

Rektör

İçindekiler

Çizelgeler Tablosu.....	v
Kısaltmalar ve Tanımlar.....	vii
1- GENEL BİLGİLER	1
A- Yetki, Görev ve Sorumluluklar	2
B- Teşkilat Yapısı.....	3
C- Fiziksel Kaynaklar.....	5
C-1- Taşınmazlar	5
C-2- Bilgi ve Teknolojik Kaynaklar.....	5
D- İnsan Kaynakları	6
E- Öğrenci sayıları.....	11
2- PERFORMANS BİLGİLERİ	13
A- Temel Politika ve Öncelikler	14
A-1- Üst Politika Belgelerinde Yer Alan Yükseköğretim ve Üniversitelerle İlgili Temel Politika ve Öncelikler	14
A-2- Stratejik Planda Yer Alan Temel Politika ve Öncelikler	15
B- Amaç ve Hedefler.....	16
B-1- Özgörevimiz.....	16
B-2- Uzgörüşümüz	16
B-3- Temel Değerlerimiz	16
B-4- Amaç ve Hedeflerimiz	17
B-5- Alt Program Hedefleri ve Stratejik Plan İlişkisi.....	18
C- Performans Bilgisi.....	19
D- Toplam Kaynak İhtiyacı.....	42
E- Diğer Hususlar	44

Çizelgeler Tablosu

ÇİZELGE 1: KAPALI MEKÂNLARIN HİZMET ALANLARINA GÖRE DAĞILIMI (M ²)	5
ÇİZELGE 2: TAŞINMAZLARIN YERLEŞKELER İTİBARIYLA DAĞILIMI	5
ÇİZELGE 3: BİLGİSAYAR KAYNAKLARI	5
ÇİZELGE 4: KÜTÜPHANE KAYNAKLARI	6
ÇİZELGE 5: AKADEMİK PERSONEL DAĞILIM TABLOSU	6
ÇİZELGE 6: AKADEMİK PERSONEL YAŞ DAĞILIMI	7
ÇİZELGE 7: İDARİ PERSONELİN KADRO DAĞILIMI	8
ÇİZELGE 8: İDARİ PERSONEL YAŞ DAĞILIMI	8
ÇİZELGE 9: İDARİ PERSONEL HİZMET SÜRESİ	9
ÇİZELGE 10: İDARİ PERSONEL EĞİTİM DURUMU	9
ÇİZELGE 11: AKADEMİK PERSONELİN BİRİM BAZINDA DAĞILIM TABLOSU	10
ÇİZELGE 12: ÖĞRENCİ SAYILARI	11

Kisaltmalar ve Tanımlar

- AR-GE : Arařtırma ve geliřtirme,
BAP : Bilimsel arařtırma projeleri,
MYO : Meslek yksekokulu,
YP : ğretim yesi Yetiřtirme Programı,
SANTEZ : Sanayi Tezleri Destek Programı,
TBİTAK : Trkiye Bilimsel ve Teknolojik Arařtırma Kurumu.
YBS : Ynetim Bilgi Sistemi.

1-GENEL BİLGİLER

A- Yetki, Görev ve Sorumluluklar

Tarsus Üniversitesi, 18 Mayıs 2018 tarihli ve 30425 sayılı Resmi Gazete' de yayımlanan 7141 sayılı "Yükseköğretim Kanunu İle Bazı Kanun ve Kanun Hükmünde Kararnamelerde Deęişiklik Yapılmasına Dair Kanun" ile kurulmuştur.

Türkiye'de Yükseköğretim, Anayasa'mızın 130 ve 131'inci maddeleriyle yükseköğretimle ilgili amaç ve ilkeleri belirlemek ve bütün yükseköğretim kurumlarının ve üst kuruluşların teşkilatlanma, işleyiş, görev yetki ve sorumluluklarıyla eğitim-öğretim, araştırma, yayım, öğretim elemanları, öğrenciler ve diğer personel ile ilgili esasları bir bütünlük içinde 2547 sayılı Yükseköğretim Kanunu ile düzenlenmiştir.

2547 sayılı Yükseköğretim Kanunu'nun onikinci maddesinde yükseköğretim kurumlarının görevleri aşağıdaki şekilde belirlenmiştir.

- a. Çağdaş uygarlık ve eğitim-öğretim esaslarına dayanan bir düzen içinde, toplumun ihtiyaçları ve kalkınma planları ilke ve hedeflerine uygun ve ortaöğretime dayalı çeşitli düzeylerde eğitim-öğretim, bilimsel araştırma, yayım ve danışmanlık yapmak.
- b. Kendi ihtisas gücü maddi kaynaklarını rasyonel, verimli ve ekonomik şekilde kullanarak, milli eğitim politikası ve kalkınma planları ilke ve hedefleri ile Yükseköğretim Kurulu tarafından yapılan plan ve programlar doğrultusunda, ülkenin ihtiyacı olan dallarda ve sayıda insan gücü yetiştirmek.
- c. Türk toplumunun yaşam düzeyini yükseltici ve kamuoyunu aydınlatıcı bilim verilerini söz, yazı ve diğer araçlarla yaymak.
- d. Örgün, yaygın, sürekli ve açık eğitim yoluyla toplumun özellikle sanayileşme ve tarımda modernleşme alanlarında eğitilmesini sağlamak.
- e. Ülkenin bilimsel, kültürel, sosyal ve ekonomik yönlerde ilerlemesini ve gelişmesini ilgilendiren sorunlarını diğer kuruluşlarla işbirliği yaparak, kamu kuruluşlarına önerilerde bulunmak suretiyle öğretim ve araştırma konusu yapmak, sonuçlarını toplumun yararına sunmak ve kamu kuruluşlarınca istenecek inceleme ve araştırmaları sonuçlandırarak düşüncelerini ve önerilerini bildirmek.
- f. Eğitim-öğretim seferberliği içinde örgün, yaygın, sürekli ve açık eğitim hizmetini üstlenen kurumlara katkıda bulunacak önlemleri almak.
- g. Yörelereindeki tarım ve sanayinin gelişmesine ve ihtiyaçlarına uygun meslek elemanlarının yetişmesine ve bilgilerinin gelişmesine katkıda bulunmak, sanayi, tarım ve sağlık hizmetleri ile diğer hizmetlerde modernleşmeyi, üretimde artışı sağlayacak çalışma ve programlar yapmak, uygulamak ve yapılanlara katılmak, bununla ilgili kurumlarla işbirliği yapmak ve çevre sorunlarına çözüm getirici önerilerde bulunmak.
- h. Eğitim teknolojisini üretmek, geliştirmek, kullanmak, yaygınlaştırmak.
- i. Yükseköğretimin uygulamalı yapılmasına ait eğitim-öğretim esaslarını geliştirmek, döner sermaye işletmelerini kurmak, verimli çalıştırmak ve bu faaliyetlerin geliştirilmesine ilişkin gerekli düzenlemeleri yapmaktır.

B- Teşkilat Yapısı

Üniversitemizin temelleri, 1992 yılında Mersin Üniversitesi'ne bağlı olarak kurulan Tarsus Meslek Yüksekokulu ve Tarsus Sağlık Hizmetleri Meslek Yüksekokulu ile atılmıştır. 2001 yılında Tarsus Teknik Eğitim Fakültesi, 2005 yılında Tarsus Uygulamalı Teknoloji ve İşletmecilik Yüksekokulu, 2009 yılında Tarsus Teknoloji Fakültesi ve 2015 yılında Havacılık ve Uzay Bilimleri Fakültesi kurulmuştur.

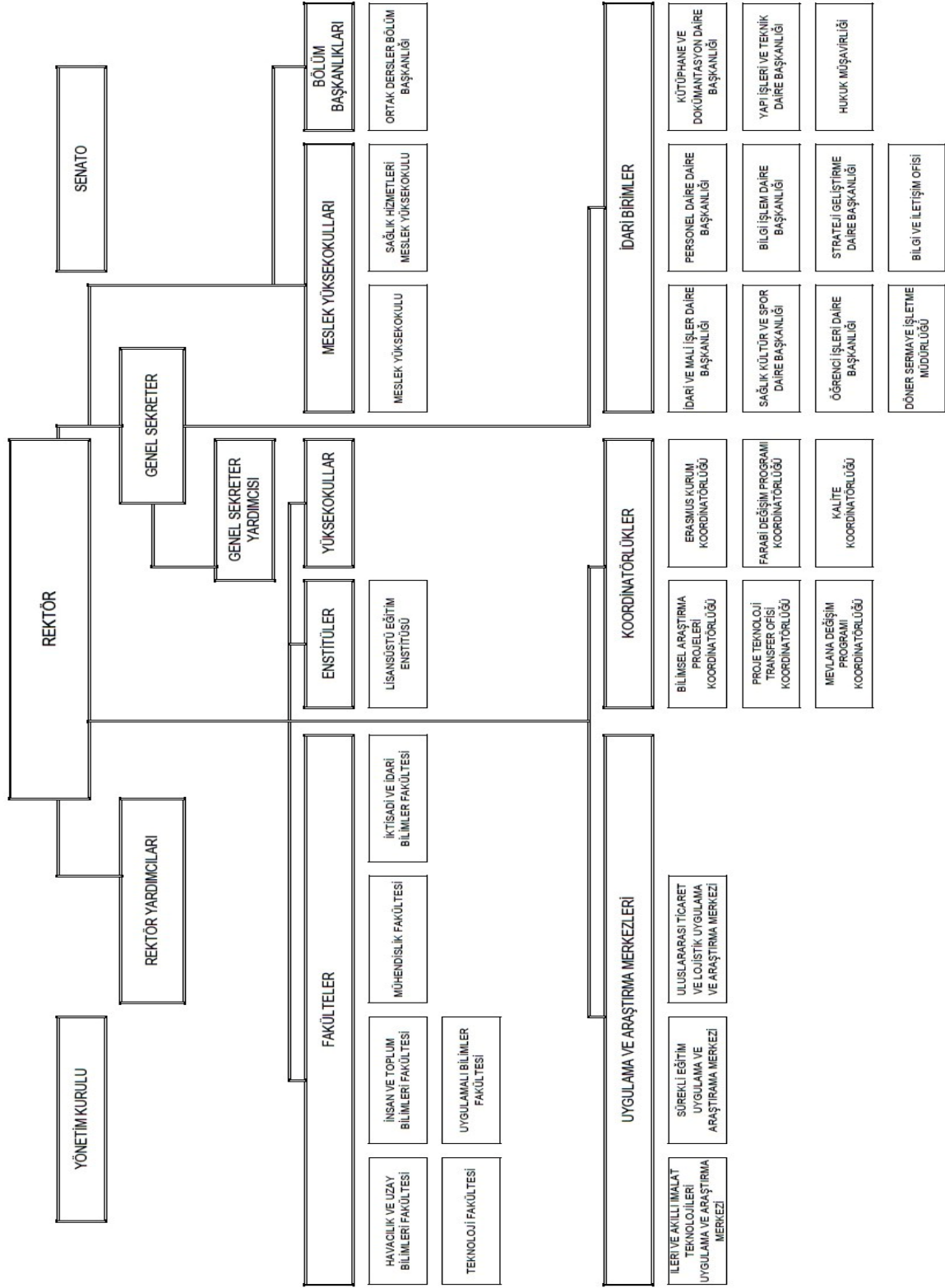
Üniversitemizin 18 Mayıs 2018 tarihinde kurulmasının ardından daha önce Mersin Üniversitesine bağlı olarak Tarsus'ta kurulan tüm fakülte ve yüksekokullar Üniversitemize bağlanmıştır. Ayrıca 7141 sayılı Kanunla Üniversitemize bağlı İktisadi ve İdari Bilimler ile İnsan ve Toplum Bilimleri Fakülteleri ve Lisansüstü Eğitim Enstitüsü kurulmuştur.

Prof. Dr. Orhan AYDIN'ın 5 Eylül 2018 tarihinde Rektör olarak atanmasının ardından 18 Nisan 2019 Resmi Gazetede yayımlanan 17 Nisan 2019 tarih ve 968 sayılı Cumhurbaşkanlığı Kararı ile Mühendislik Fakültesi, 25 Haziran 2019 Resmi Gazete'de yayımlanan 24 Haziran 2019 tarih ve 1157 sayılı Cumhurbaşkanlığı Kararı ile de Uygulamalı Teknoloji ve İşletmecilik Yüksekokulu kapatılarak, Uygulamalı Bilimler Fakültesi kurulmuştur.

Üniversitemiz ayrıca, Mersin Teknoloji Geliştirme Bölgesi Kurum ve İşletici Ticaret A.Ş. ile Mersin Agropark Tarım ve Gıda İhtisas Teknoloji Geliştirme Bölgesi Kurucu ve İşletmeciliği A.Ş. ortağıdır.

Üniversitemiz, 2020-2024 Stratejik Plan çalışmaları kapsamında yapılan görüşme, analiz ve değerlendirmeler neticesinde kendini eğitim odaklı bir üniversite tanımlamakla birlikte bölgenin ve ülkenin nitelikli işgücü ihtiyacının karşılanması yönünde bir farklılaşma stratejisi ile başarı bölgesi tanımlanmış, planda yer verilen amaç ve hedefler yerel, bölgesel ve ulusal ihtiyaçlar dikkate alınarak belirlenen bu farklılaşma alanlarına göre önceliklendirilmiştir.

Programın uygulamaya konulacağı 2020 yılı itibarıyla Üniversitemiz 6 fakülte, 2 meslek yüksekokulu, 1 enstitü ve 3 araştırma ve uygulama merkezi ile belirlenen amaç ve hedeflere ulaşmak için katılımcı bir anlayış içerisinde faaliyetlerine devam etmektedir.



C- Fiziksel Kaynaklar

C-1- Taşınmazlar

Hizmet Alanı	İdari	Eğitim	Spor	Sosyal	Barınma
MYO – Uygulamalı Bilimler Fakültesi (5608 m ²)	3.916,06	1.691,94	0,00	0,00	0,00
Teknoloji Fakültesi-Rektörlük (4428 m ²)	3.268,84	1.159,16	0,00	0,00	0,00
Yemekhane (535,62 m ²)	12,74	0,00	0,00	522,88	0,00
TOPLAM	7.197,64	2.851,10	0,00	522,88	0,00
TOPLAM KAPALI ALAN	10571,62 m ²				

Çizelge1: Kapalı mekânların hizmet alanlarına göre dağılımı (m²)

Yerleşke Adı	Mülkiyetin Durumuna Göre Taşınmaz Alanı			Toplam
	Üniversite	Maliye Hazine	Diğer	
Takbaş Yerleşkesi	0,00	150.974,00	-	150.974,00
Genel Toplam	0,00	150.974,00	-	150.974,00

Çizelge 2: Taşınmazların yerleşkeler itibarıyla dağılımı

C-2- Bilgi ve Teknolojik Kaynaklar

Üniversitemizde kurumsallaşmanın önemli kıstaslarından kurumsal hafıza, veri paylaşımı, doğru bilgiye zamanında ulaşma, süreçlerin etkin yürütülmesi ve kurum içi iletişimin sağlıklı yürütülmesi amacıyla dış kaynaktan temin edilen *E-Kampüs Yönetim Sistemi* kullanılmaktadır. Bahse konu sistem bünyesinde öğrenci işleri, personel, elektronik belge yönetimi, performans yönetimi, taşınmaz yönetimi ve yaşam hizmetleri modülleri yer almakta olup, Üniversitemizin kurumsal bilgiye erişim ihtiyaçlarını önemli ölçüde karşılamaktadır.

Bilgisayarlar

Bilgisayar Adı	Adet
Masaüstü bilgisayar sayısı	452
Taşınabilir bilgisayar sayısı	22
Tablet sayısı	1

Çizelge 3: Bilgisayar kaynakları

Kütüphane Kaynakları

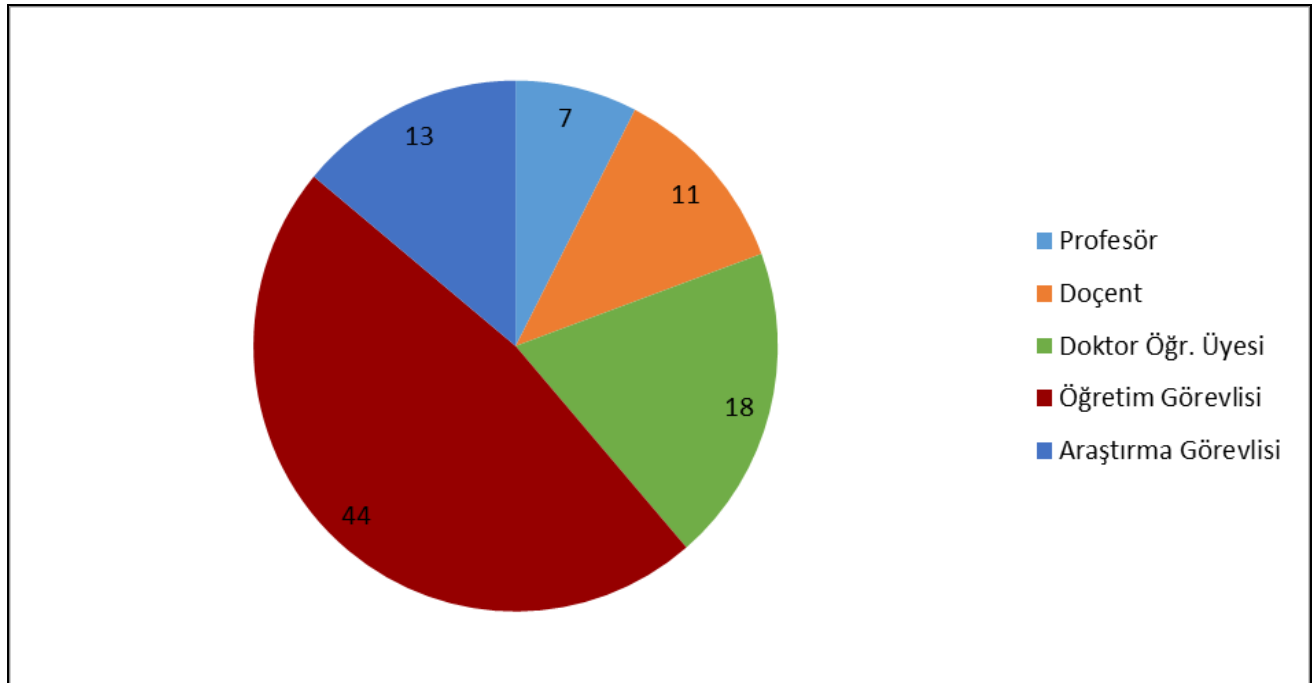
Kaynak Türü	Miktar	Farklılaşma Alanlarıyla İlişkisi
Basılı Yayın	947	Teknoloji ve Mühendislik
Basılı Yayın	672	Bilim
Basılı Yayın	5207	İlişki Yoktur

Çizelge 4: Kütüphane Kaynakları

D- İnsan Kaynakları¹

Unvan	YILLAR									
	2011	2012	2013	2014	2015	2016	2017	2018	2019	
Profesör	-	-	-	-	-	-	-	4	7	
Doçent	-	-	-	-	-	-	-	7	11	
Doktor Öğr. Üyesi	-	-	-	-	-	-	-	10	18	
Öğretim Görevlisi	-	-	-	-	-	-	-	26	44	
Araştırma Görevlisi	-	-	-	-	-	-	-	6	13	
TOPLAM	-	-	-	-	-	-	-	53	93	

Çizelge 5: Akademik personel dağılım tablosu

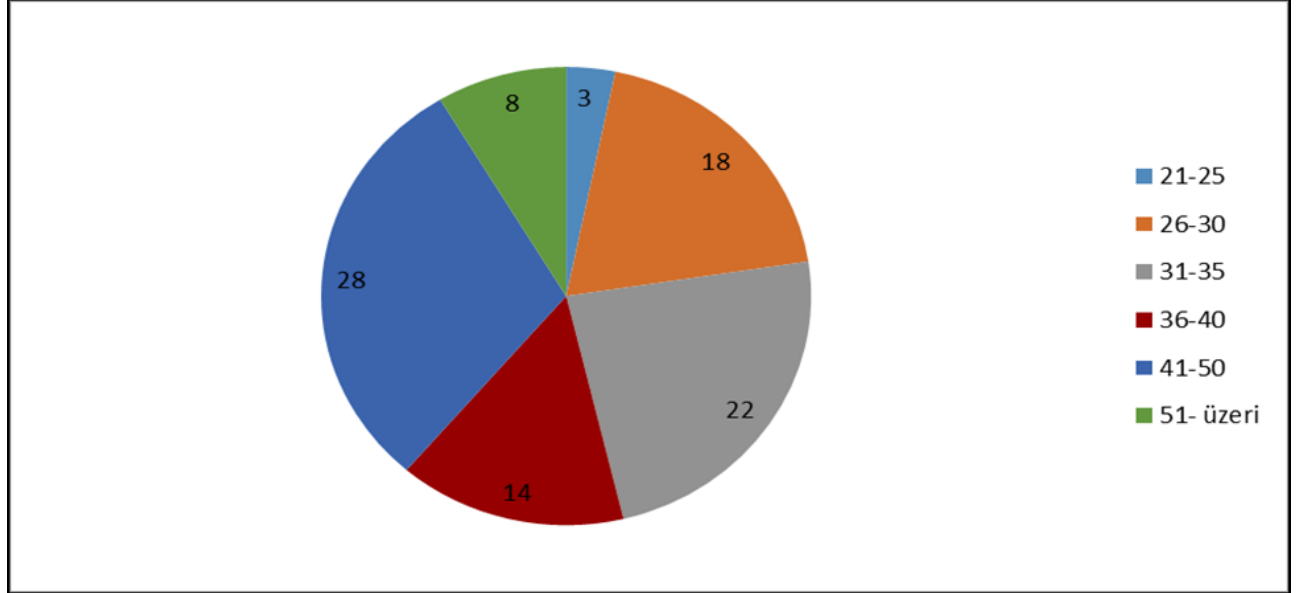


Grafik 1: Akademik personelin unvan bazında dağılım

¹ Veriler 31 Aralık 2019 tarihi itibarıyla günceldir.

Açıklama	21-25	26-30	31-35	36-40	41-50	51-üzeri
Kişi Sayısı	3	18	22	14	28	8
Yüzde (%)	3,23	19,35	23,66	15,05	30,11	8,60

Çizelge 6: Akademik personel yaş dağılımı



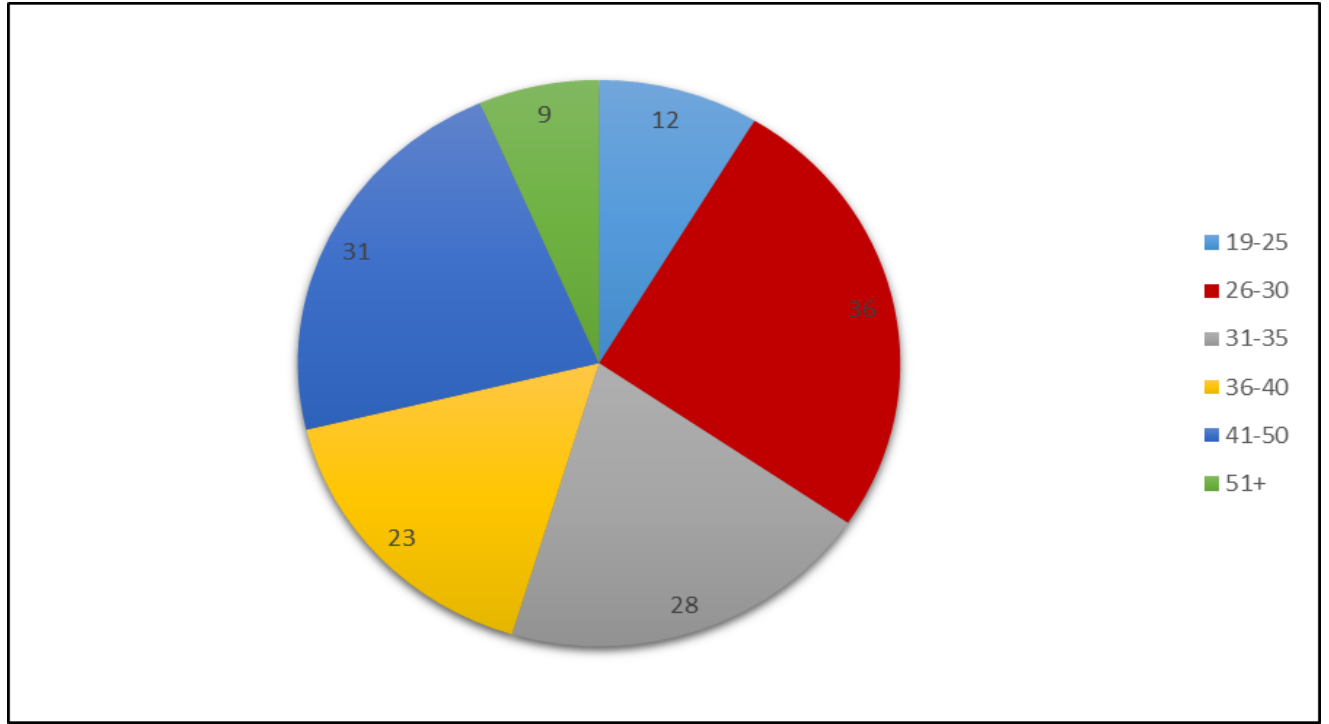
Grafik 2: Akademik personel yaş dağılımı

Açıklama	Dolu				Boş				Toplam			
	2016	2017	2018	2019	2016	2017	2018	2019	2016	2017	2018	2019
Genel İdare Hizmetleri Sınıfı	-	-	33	48	-	-	252	239	-	-	285	287
Sağlık Hizmetleri Sınıfı	-	-	-	-	-	-	11	11	-	-	11	11
Teknik Hizmetleri Sınıfı	-	-	5	13	-	-	43	36	-	-	48	49
Eğitim ve Öğretim Hizmetleri Sınıfı	-	-	-	-	-	-	-	-	-	-	-	-
Avukatlık Hizmetleri Sınıfı	-	-	-	-	-	-	2	2	-	-	2	2
Din Hizmetleri Sınıfı	-	-	-	-	-	-	-	-	-	-	-	-
Yardımcı Hizmetler Sınıfı	-	-	12	13	-	-	44	41	-	-	56	54
Diğer Personel (4/B)	-	-	-	53	-	-	-	2	-	-	-	55
Diğer Personel (4/D)	-	-	-	11	-	-	-	20	-	-	-	31
Diğer Personel (Vizeli İşçi)	-	-	-	1	-	-	-	-	-	-	-	1
Toplam	-	-	50	139	-	-	352	351	-	-	402	490

Çizelge 7: İdari personelin kadro dağılımı

Açıklama	19-25	26-30	31-35	36-40	41-50	51-üzeri
Kişi Sayısı	12	36	28	23	31	9
Yüzde (%)	8,63	25,90	20,14	16,55	22,30	6,48

Çizelge 8: İdari personel yaş dağılımı



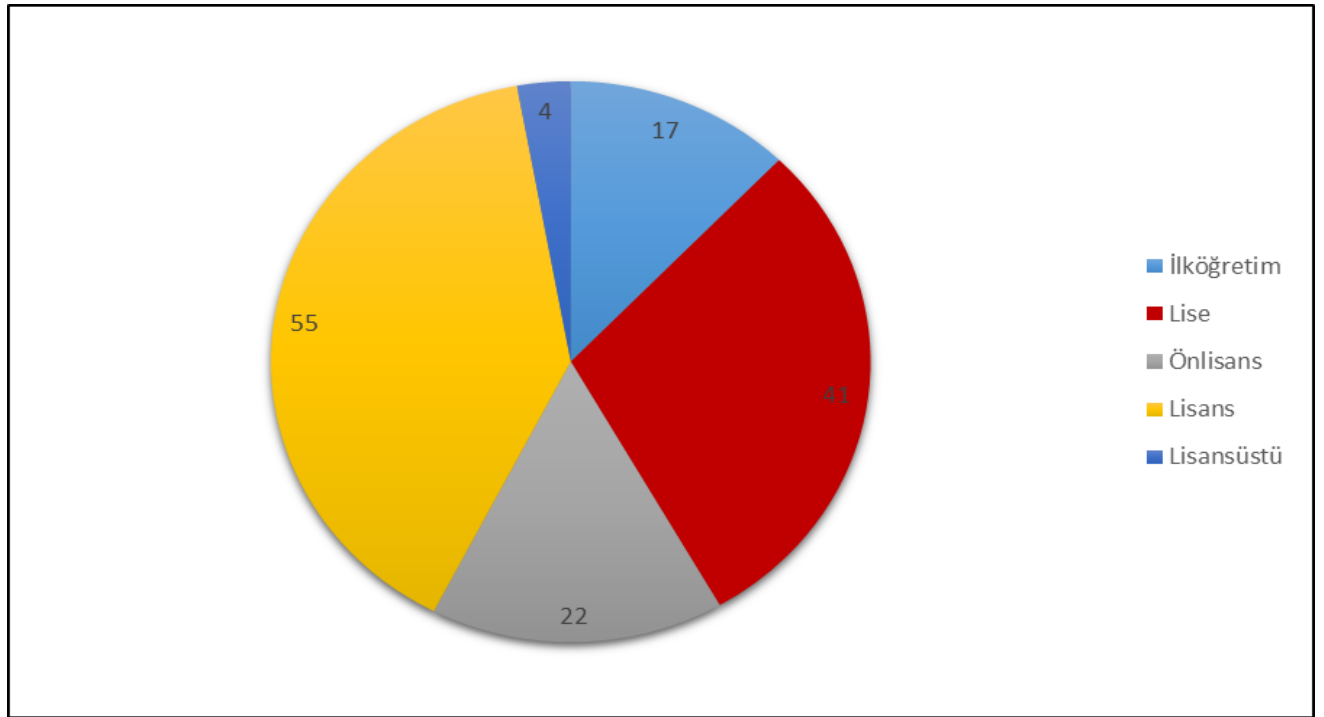
Grafik 3: İdari personel yaş dağılımı

Açıklama	1-3	4-6	7-10	11-15	16-20	21-üzeri
Kişi Sayısı	105	12	9	2	8	3
Yüzde (%)	75,54	8,63	6,47	1,44	5,76	2,16

Çizelge 9: İdari personel hizmet süresi

Açıklama	İlköğretim-Okuryazar	Lise	Ön Lisans	Lisans	Lisansüstü
Kişi Sayısı	17	41	22	55	4
Yüzde (%)	12,23	29,50	15,83	39,57	2,87

Çizelge 10: İdari personel eğitim durumu



Grafik 4: İdari personel eğitim durumu

2019	Prof.	Doç.	Dr. Öğr. Üyesi	Öğr. Gör.	Araş. Gör.	Toplam
Rektörlük	0	0	0	3	0	3
Havacılık ve Uzay Bilimleri Fakültesi	0	1	1	1	0	3
İktisadi ve İdari Bilimler Fakültesi	0	1	0	1	1	3
İnsan ve Toplum Bilimleri Fakültesi	0	0	0	0	0	0
Mühendislik Fakültesi	0	0	0	0	0	0
Teknoloji Fakültesi	5	4	8	1	5	23
Uygulamalı Bilimler Fakültesi	2	4	4	0	7	17
Meslek Yüksekokulu	0	1	4	33	0	38
Sağlık Hizmetleri Meslek Yüksekokulu	0	0	1	5	0	6
Lisansüstü Eğitim Enstitüsü	0	0	0	0	0	0
TOPLAM	7	11	18	45	13	93

Çizelge 11: Akademik Personelin Birim Bazında Dağılım Tablosu

E- Öğrenci sayıları²

Öğrenim Türü	Akademik Birim	Öğrenci Sayısı
Doktora	Lisansüstü Eğitim Enstitüsü	24
Doktora Toplam		24
Yüksek Lisans	Lisansüstü Eğitim Enstitüsü	202
Yüksek Lisans Toplam		202
	Havacılık ve Uzay Bilimleri Fakültesi	43
	Teknoloji Fakültesi	413
	Uygulamalı Bilimler Fakültesi	331
Lisans Toplam		787
Ön Lisans	Meslek Yüksekokulu	1006
	Sağlık Hizmetleri Meslek Yüksekokulu	52
Ön Lisans Toplam		1058
GENEL TOPLAM		2071

Çizelge 12: Öğrenci sayıları

² Veriler 31 Aralık 2019 tarihi itibarıyla günceldir.

2- PERFORMANS BİLGİLERİ

A- Temel Politika ve Öncelikler

A-1- Üst Politika Belgelerinde Yer Alan Yükseköğretim ve Üniversitelerle İlgili Temel Politika ve Öncelikler

11. Kalkınma Planı, 2019 Yılı Cumhurbaşkanlığı Yıllık Programı, Orta Vadeli Program (2020-2022), Orta Vadeli Mali Plan (2020-2022), 2018-2022 Yükseköğretimde Uluslararasılaşma Strateji Belgesi, 2003-2023 Ulusal Bilim ve Teknoloji Politikaları Strateji Belgesi ve 2014-2023 Çukurova Bölge Planı, Ulusal İstihdam Stratejisi (2014-2023) gibi pek çok üst politika belgesi incelenmiştir.

Yapılan inceleme ve değerlendirmelerin ardından Üniversitemizin görev ve yetki alanı dikkate alındığında, üst politika belgeleriyle verilen görevlerin aşağıdaki konu başlıklarında toplandığını söylemek mümkündür:

- Araştırmacı insan gücünün ve akademik kadronun nicelik ve nitelik olarak geliştirilmesi,
- Bölgesel ihtiyaçlar ile yetkinlik düzeyleri dikkate alınarak üniversitelerin ihtisaslaşmasının desteklenmesi,
- Yükseköğretimde kalite güvencesi sisteminin kurulması,
- Kurumsallaşma ve uluslararasılaşma düzeyinin artırılması,
- Sanayi ile işbirliği içerisinde teknoloji üretimine önem verilmesi, ortak araştırma-geliştirme (Ar-Ge) ve yenilik faaliyetlerinin ve yenilikçi girişimciliğin en üst düzeye çıkarılması,
- Araştırma kapasitesi, Ar-Ge ve yenilikçilik bilincinin geliştirilmesi,
- Nitelikli işgücünün yetiştirilmesinde uygulamalı eğitime ağırlık verilmesi.

A-2- Stratejik Planda Yer Alan Temel Politika ve Öncelikler

Üniversitemizin temel politika ve öncelikleri, 11. Kalkınma Planı, orta vadeli program, orta vadeli mali planda belirlenen temel politikalar ve öncelikler ile 2020-2024 yılları stratejik planımızda yer alan stratejik amaçlar ve hedefler çerçevesinde şekillendirilmiştir. Üniversitemizin temel politika ve öncelikleri aşağıda sıralanmıştır.

- Girişimcilik ve yenilikçilik kültürü,
- Adem-i merkeziyetçi bir yönetim anlayışı,
- Eleştirel düşünceye açık, farklılıkları zenginlik olarak görebilen bir örgüt iklimi,
- Yükseköğretimde kurumsallaşma ve kalite odaklılık,
- Güçlü uygulama ve araştırma kabiliyeti,
- Sektörel beklentilere cevap verebilecek uygulama ve araştırma alanları,
- Bilgiye erişim imkânları ve kütüphane,
- Mezunlarının nitelikli işgücü bağlamında talep gördüğü bir eğitim anlayışı,
- Patent, faydalı model, coğrafi işaret vb. fikri mülkiyetlerin artırılması,
- Güçlü teknolojik altyapı,
- Başarı odaklı, motivasyonu yüksek, dinamik bir akademik kadro,
- Ortak iş yapabilme kültürü ve etkileşim kabiliyeti.

B- Amaç ve Hedefler

B-1- Özgörevimiz

Tarsus Üniversitesi, nitelikli eğitim, özgün ve ileri araştırma ile insanlığın gelişmesine ve ilerlemesine katkı sağlayan saygın bir işbirliği içinde toplum yararına hizmet üreten yenilikçi, değer katan ve gelişim odaklı bir üniversite olmayı misyon edinmiştir.

B-2- Uzgörüşümüz

Tarsus Üniversitesinin vizyonu, daima mükemmelin izinde, mensubu olmaktan onur duyulan, saygın bir dünya üniversitesi olmaktır.

B-3- Temel Değerlerimiz

- ✓ Adalet
- ✓ Liyakat
- ✓ İstişare
- ✓ Şeffaflık
- ✓ Etik değerlere bağlılık
- ✓ Mükemmeliyetçilik
- ✓ Sürekli iyileşmeye açıklık
- ✓ Yenilikçilik ve özgünlük
- ✓ Yerele odaklılık ve küresel rekabetçilik
- ✓ Kurumsal aidiyet

olarak ifade edilebilir.

B-4- Amaç ve Hedeflerimiz

Stratejik Amaç 1: Eğitim-öğretimin kalitesini artırmak ve sürekli iyileştirmek.

1. Program müfredatlarını, yenilik ve gelişmeler doğrultusunda çağın gerekliliklerini, insanın ve toplumun ihtiyaçlarını karşılayacak şekilde güncellemek.
2. Ders süreçlerini, karşılıklı etkileşimi ve aktif öğrenci katılımını artıracak şekilde düzenlemek.
3. Plan dönemi sonuna kadar uluslararası değişim programı kapsamında gelen/giden öğrenci ve öğretim elemanı sayısını %20 artırmak.
4. Lisansüstü program sayısını artırmak.
5. Nitelikli öğrenciler tarafından tercih edilen lisans program sayısını artırmak.

Stratejik Amaç 2: Özgün değer katan bilimsel araştırmaların niteliğini ve niceliğini artırmak.

1. Plan dönemi sonuna kadar öğretim üyesi başına düşen nitelikli yayın sayısını %3 artırmak.
2. Bilimsel araştırmalarda dış kaynak desteklerinin sayısını ve çeşitliliğini artırmak.
3. Plan dönemi sonuna kadar lisansüstü tezlerden üretilen nitelikli yayın sayısını %20 artırmak.
4. Öğretim elemanlarının araştırma kapasitesinin geliştirilmesine yönelik faaliyetlere katılımlarını artırmak.
5. Üniversite kaynaklı patent başvuru/tescil sayısını artırmak.

Stratejik Amaç 3: Girişimcilik ve yenilikçilik kültürünü geliştirerek üretilen bilgi ve teknolojinin üretime dönüşmesini sağlamak.

1. Üniversite-özel sektör işbirliğiyle, girişimcilik ve yenilikçilik kapsamında gerçekleştirilen faaliyet sayısını artırmak.
2. Girişimcilik ve yenilikçilik alanında farkındalık yaratmaya yönelik faaliyetlerin sayısını ve çeşitliliğini artırmak.

Stratejik Amaç 4: Kurumsal kapasiteyi ve işleyişi geliştirmek.

1. Kampüsteki eğitim-öğretim, araştırma ve idari kullanım alanlarını artırmak.
2. Üniversite personelinin niteliğini ve niceliğini artırmak.
3. Eğitim-öğretim ve araştırma ihtiyaçlarını karşılayacak şekilde kütüphane kaynaklarını artırmak.
4. Teknoloji ve bilişim altyapısını güçlendirmek ve olanaklarını artırmak.
5. Kurumsallaşmayı geliştirmek ve kurumsal iletişimin etkinliğini artırmak.

Stratejik Amaç 5: Üniversitenin sosyal, kültürel ve sportif etkinliğini geliştirmek ve toplumsal katkısını artırmak.

1. Öğrenci topluluklarının ve faaliyetlerinin sayısını artırmak.
2. Kültür, sanat, spor ve topluma yönelik hizmet faaliyetlerini artırmak.
3. Sosyal, kültürel ve sportif faaliyetlere yönelik olanakları artırmak.
4. Mezunlarla iletişim ve işbirliğini artırmak.

B-5- Alt Program Hedefleri ve Stratejik Plan İlişkisi

Kurum: TARSUS ÜNİVERSİTESİ

Yıl: 2020

PROGRAM ADI	ALT PROGRAM ADI	ALT PROGRAM HEDEFLERİ	İLİŞKİLİ OLDUĞU STRATEJİK AMAÇ
ARAŞTIRMA, GELİŞTİRME VE YENİLİK	ARAŞTIRMA ALTYAPILARI	Ülkemizin bilgi birikiminin arttırılmasına ve teknolojik gelişimine katkıda bulunmak üzere yükseköğretim kurumlarında araştırma altyapılarının kurulması ve kapasitelerinin güçlendirilmesi	Özgün değer katan bilimsel araştırmaların niteliğini ve niceliğini artırmak Girişimcilik ve yenilikçilik kültürünü geliştirerek üretilen bilgi ve teknolojinin üretime dönüşmesini sağlamak
	YÜKSEKÖĞRETİMDE BİLİMSEL ARAŞTIRMA VE GELİŞTİRME	Yükseköğretim kurumlarında inovasyon amaçlı bilimsel çalışmaların arttırılması	Özgün değer katan bilimsel araştırmaların niteliğini ve niceliğini artırmak Girişimcilik ve yenilikçilik kültürünü geliştirerek üretilen bilgi ve teknolojinin üretime dönüşmesini sağlamak
HAYAT BOYU ÖĞRENME	YÜKSEKÖĞRETİM KURUMLARI SÜREKLİ EĞİTİM FAALİYETLERİ	Toplumun tüm kesimlerine ihtiyaç duyduğu alanlarda eğitimler verilmesi, kamu kurum ve kuruluşları, özel sektör ve uluslararası kuruluşlarla işbirliğinin gelişmesine katkıda bulunulması	Kurumsal kapasiteyi ve işleyişi geliştirmek Üniversitenin sosyal, kültürel ve sportif etkinliğini geliştirmek ve toplumsal katkısını artırmak
TEDAVİ EDİCİ SAĞLIK	TEDAVİ EDİCİ SAĞLIK	Tedavi edici sağlık hizmetinin erişilebilir ve etkili olarak sunulmasının sağlanması	Herhangi bir stratejik amaçla ilişki bulunmamaktadır.
YÜKSEKÖĞRETİM HİZMETLERİ	ÖĞRETİM ELEMANLARININ MESLEKİ GELİŞİMİ	Alanında yetkin, araştırmacı, bilgi üreten ve aktaran akademisyenler yetiştirilmesi	Girişimcilik ve yenilikçilik kültürünü geliştirerek üretilen bilgi ve teknolojinin üretime dönüşmesini sağlamak
	ÖN LİSANS EĞİTİMİ, LİSANS EĞİTİMİ VE LİSANSÜSTÜ EĞİTİM	Mesleki yeterlilik sahibi ve gelişime açık mezunlar yetiştirilmesi	Eğitim-öğretimin kalitesini artırmak ve sürekli iyileştirmek
	YÜKSEKÖĞRETİMDE ÖĞRENCİ YAŞAMI	Yükseköğretim öğrencilerine sunulan beslenme ve barınma hizmetlerinin kalitesinin artırılması; öğrencilerin kişisel ve sosyal gelişimi desteklenerek yaşam kalitesinin yükseltilmesi	Üniversitenin sosyal, kültürel ve sportif etkinliğini geliştirmek ve toplumsal katkısını artırmak

C- Performans Bilgisi

Program Adı: ARAŞTIRMA, GELİŞTİRME VE YENİLİK

Programın Amacı: Türkiye'nin Bilimsel ve Teknolojik Ekosistemine Katkı Sağlanması

Programın Kapsamı: Ar-Ge ve Yenilik Faaliyetleri ile Türkiye'nin Bilimsel ve Teknolojik Ekosistemi ve Sosyoekonomik Gelişimine Katkı Sağlama

Anahtar Göstergeler

- 1- Ar-ge harcamasının GSYH'ye oranı
- 2- Küresel inovasyon endeksi
- 3- Tam zamanlı eşdeğer araştırmacı sayısı
- 4- Türkiye kaynaklı bilimsel yayın sayısı

Alt Program Adı: YÜKSEKÖĞRETİMDE BİLİMSEL ARAŞTIRMA VE GELİŞTİRME

Alt Programın Kapsamı: Üniversitemiz öğretim elemanlarının Bilimsel Araştırma Projelerinin desteklenerek araştırma merkezlerinin faaliyete geçirilmesini kapsamaktadır.

Alt Program Hedefi: Yükseköğretim kurumlarında inovasyon amaçlı bilimsel çalışmaların arttırılması

Performans Göstergeleri

Performans Göstergesi	Ölçü Birimi	2018	2019 Planlanan	2019 YS Gerç. Tahmini	2020 Hedef	2021 Tahmin	2022 Tahmin
1- Ar-ge'ye harcanan bütçenin toplam bütçeye oranı	Oran	0	0	0	0,01	0,04	0,08

Göstergeye İlişkin Açıklama: Araştırma Geliştirme faaliyetlerinin toplam bütçe içerisindeki oranının takip edilmesi amaçlanmaktadır.
Hesaplama Yöntemi: Ar-ge harcamalarının toplam bütçeye bölünmesi ile hesaplanır.
Verinin Kaynağı: Strateji Geliştirme Daire Başkanlığı

Performans Göstergesi	Ölçü Birimi	2018	2019 Planlanan	2019 YS Gerç. Tahmini	2020 Hedef	2021 Tahmin	2022 Tahmin
2- Ar-ge sonucu ortaya çıkan ürünlere ilişkin alınan patent sayısı	Sayı	0	0	0	1	2	2

Göstergeye İlişkin Açıklama: Bu gösterge ile Üniversitemizin akademik personel sayısı ve gerçekleştirilen Ar-ge işlemleri sonucunda alınan patent sayısının yıllar içerisinde takip edilmesi amaçlanmaktadır.
Hesaplama Yöntemi: Akademik Birimler,BAP, İleri ve Akıllı İmalat Teknolojileri Uygulama ve Araştırma Merkezi,Proje Ofisi, Bilgi ve İletişim Ofisinden alınan verilerin toplanması sonucu hesaplanacaktır.
Verinin Kaynağı: Rektörlük

Performans Göstergesi	Ölçü Birimi	2018	2019 Planlanan	2019 YS Gerç. Tahmini	2020 Hedef	2021 Tahmin	2022 Tahmin
4- Araştırma merkezleri gelir miktarı	TL	0	0	0	15.000	20.000	30.000

Göstergeye İlişkin Açıklama: Araştırma Merkezlerine ait gelirlerin yıllara göre takibi ve kıyaslamasının yapılması amaçlanmaktadır.
Hesaplama Yöntemi: Araştırma Merkezlerinde yapılan faaliyetlerden elde edilen gelir tutarının ilgili birimlerden temin edilmesi ile hesaplanır.
Verinin Kaynağı: Rektörlük,Strateji Geliştirme Daire Başkanlığı, Döner Sermaye İşletme Müdürlüğü

Performans Göstergesi	Ölçü Birimi	2018	2019 Planlanan	2019 YS Gerç. Tahmini	2020 Hedef	2021 Tahmin	2022 Tahmin
5- Araştırma merkezlerinin sanayi ile yaptığı proje sayısı	Sayı	0	0	0	0	1	2

Göstergeye İlişkin Açıklama: Bu gösterge ile Üniversitemiz Araştırma merkezlerinin sanayi ile yaptığı projelerin sayısının yıllara göre takip edilmesi amaçlanmaktadır
Hesaplama Yöntemi: Akademik Birimler, Bilimsel Araştırma Projeleri Birimi, Proje Ofisi, Araştırma merkezlerinden alınan verilerin toplanması sonucu hesaplanacaktır.
Verinin Kaynağı: Rektörlük

Performans Göstergesi	Ölçü Birimi	2018	2019 Planlanan	2019 YS Gerç. Tahmini	2020 Hedef	2021 Tahmin	2022 Tahmin
6- BAP kapsamında desteklenen araştırma projeleri sayısı	Sayı	0	0	0	5	6	7

Göstergeye İlişkin Açıklama: Bu gösterge ile Üniversitemizin BAP kapsamında desteklenen araştırma projeleri sayısının yıllara göre artış miktarının takip edilmesi amaçlanmaktadır.

Hesaplama Yöntemi: Akademik Birimler, Bilimsel Araştırma Projeleri Birimi, Proje Ofisi, Araştırma merkezlerinden alınan verilerin toplanması sonucu hesaplanacaktır.

Verinin Kaynağı: Rektörlük

Performans Göstergesi	Ölçü Birimi	2018	2019 Planlanan	2019 YS Gerç. Tahmini	2020 Hedef	2021 Tahmin	2022 Tahmin
7- Öğretim elemanı başına düşen ar-ge proje sayısı	Sayı	0,03	0,03	0,03	0,04	0,05	0,05

Göstergeye İlişkin Açıklama: Bu gösterge ile Üniversitemizde öğretim elemanı başına düşen ar-ge projeleri sayısının yıllara göre artış miktarının takip edilmesi amaçlanmaktadır.

Hesaplama Yöntemi: Akademik Birimler, Bilimsel Araştırma Projeleri Birimi, Proje Ofisi, Araştırma merkezlerinden alınan verilerin toplanması sonucu hesaplanacaktır. (Öğretim Elemanı Sayısı / Ar-ge Proje Sayısı)

Verinin Kaynağı: Rektörlük

Performans Göstergesi	Ölçü Birimi	2018	2019 Planlanan	2019 YS Gerç. Tahmini	2020 Hedef	2021 Tahmin	2022 Tahmin
8- Patent, faydalı model ve endüstriyel tasarım başvuru sayısı	Sayı	1	1	1	3	3	4

Göstergeye İlişkin Açıklama: Bu gösterge ile Üniversitemizin gelişen fiziksel yapısı ve akademik altyapısı ile yıllara göre patent, faydalı model ve endüstriyel tasarım başvuru sayısının kıyaslanması amaçlanmaktadır.

Hesaplama Yöntemi: Akademik Birimler, BAP Birimi, İleri ve Akıllı İmalat Teknolojileri Uygulama ve Araştırma Merkezi, Proje Ofisi Bilgi ve İletişim Ofisinden alınan verilerin toplanması sonucu hesaplanacaktır.

Verinin Kaynağı: Rektörlük

Performans Göstergesi	Ölçü Birimi	2018	2019 Planlanan	2019 YS Gerç. Tahmini	2020 Hedef	2021 Tahmin	2022 Tahmin
9- Ulusal ve uluslararası kuruluşlar tarafından desteklenen ar-ge projesi sayısı	Sayı	3	3	3	5	6	7

Göstergeye İlişkin Açıklama: Bu gösterge ile Üniversitemizin gelişen fiziksel yapısı ve akademik altyapısı ile yıllara göre ulusal ve uluslararası kuruluşlar tarafından desteklenen ar-ge projesi sayısının kıyaslanması amaçlanmaktadır.

Hesaplama Yöntemi: Akademik Birimler, Bilimsel Araştırma Projeleri Birimi, Proje Ofisi, Araştırma merkezlerinden alınan verilerin toplanması sonucu hesaplanacaktır.

Verinin Kaynağı: Rektörlük

Performans Göstergesi	Ölçü Birimi	2018	2019 Planlanan	2019 YS Gerç. Tahmini	2020 Hedef	2021 Tahmin	2022 Tahmin
10- Uluslararası endekslerde yer alan bilimsel yayın sayısı	Sayı	112	112	112	112	113	114

Göstergeye İlişkin Açıklama: Bu gösterge ile Üniversitemiz akademik altyapısının gelişimine bağlı olarak uluslararası endekslerde yer alan bilimsel yayın sayısının takip edilmesi amaçlanmaktadır.

Hesaplama Yöntemi: Akademik Birimler, Bilimsel Araştırma Projeleri Biriminden alınan verilerin toplanması sonucu hesaplanacaktır.

Verinin Kaynağı: Rektörlük

Alt Program Kapsamında Yürütülecek Faaliyet Maliyetleri

Faaliyetler	2019 Bütçe	2019 Harcama	2020 Bütçe	2021 Tahmin	2022 Tahmin
Yükseköğretim Kurumlarının Bilimsel Araştırma Projeleri	0	270.925,11	316.000	388.000	425.000
Bütçe İçi	0	0	36.000	38.000	40.000
Bütçe Dışı	0	270.925,11	280.000	350.000	385.000
T O P L A M	0	270.925,11	316.000	388.000	425.000
Bütçe İçi	0	0	36.000	38.000	40.000
Bütçe Dışı	0	270.925,11	280.000	350.000	385.000

Faaliyetlere İlişkin Açıklamalar:

Yükseköğretim Kurumları Temel Araştırma Hizmetleri	2547 Sayılı Yükseköğretim Kanunu kapsamında Üniversitemiz akademik birim ve personeli tarafından yürütülecek temel bilimsel araştırma faaliyetleri izlenecektir.
Yükseköğretim Kurumlarının Bilimsel Araştırma Projeleri	2547 sayılı Yükseköğretim Kanunu kapsamında Üniversitemiz Rektörlük Bilimsel Araştırma Projeleri Komisyonu tarafından desteklenmesine karar verilen projeler için sağlanacak desteklerin özel hesaba aktarımı ile özel hesaptan kullanımı işlemleri bu faaliyet kapsamında yürütülecektir.

Program Adı:

HAYAT BOYU ÖĞRENME

Programın Amacı:

Hayat Boyu Öğrenme Programlarına Yönelik Nitelik ve Erişimin Artırılması

Programın Kapsamı:

Hayat boyu öğrenme: bireysel, toplumsal ve istihdam ile ilgili bir yaklaşımla bireyin bilgi, beceri ve yetkinliklerini geliştirmek amacıyla örgün eğitimin dışında hayatı boyunca katıldığı her türlü öğrenme etkinlikleri olarak kabul edilmekte olup bu kapsamda halk eğitimi merkezleri tarafından okuma-yazma, genel ve mesleki-teknik yaygın eğitim kursları düzenlenmekte; Örgün eğitim çağı dışında olan vatandaşlarımızın eğitim seviyelerini yükseltmek amacıyla açık ortaokul ve açık lise eğitim öğretim faaliyetleri sunulmakta; Ayrıca ülkemizde geçici koruma altında bulunan bireylerin eğitim sistemimize entegrasyonlarını sağlamak amacıyla öncelikle Türkçe olmak üzere eğitim öğretim faaliyetleri sürdürülmektedir.

Anahtar Göstergeler

- 1- Hayat boyu öğrenmeye katılım oranı

Alt Program Adı:

YÜKSEKÖĞRETİM KURUMLARI SÜREKLİ EĞİTİM FAALİYETLERİ

Alt Programın Kapsamı:

Üniversitemiz öğrenci, personel ve dış paydaşlara yönelik kurs ve eğitim faaliyetlerini kapsamaktadır.

Alt Program Hedefi:

Toplumun tüm kesimlerine ihtiyaç duyduğu alanlarda eğitimler verilmesi, kamu kurum ve kuruluşları, özel sektör ve uluslararası kuruluşlarla işbirliğinin gelişmesine katkıda bulunulması

Performans Göstergeleri

Performans Göstergesi	Ölçü Birimi	2018	2019 Planlanan	2019 YS Gerç. Tahmini	2020 Hedef	2021 Tahmin	2022 Tahmin
2- Eğitim programlarına başvuran kişi sayısı	Sayı	0	0	0	30	75	120

Göstergeye İlişkin Açıklama:

Sürekli Eğitim faaliyetleri kapsamında düzenlenecek faaliyetlere başvuru yapan öğrenci sayılarının takip edilmesi ve talepler doğrultusunda eğitim faaliyetlerinin planlanması amaçlanmaktadır.

Hesaplama Yöntemi:

Verilecek olan eğitim programlarına başvuru yapan öğrenci sayısının toplanması ile hesaplanır.

Verinin Kaynağı:

Rektörlük

Performans Göstergesi	Ölçü Birimi	2018	2019 Planlanan	2019 YS Gerç. Tahmini	2020 Hedef	2021 Tahmin	2022 Tahmin
3- Mezunlara yönelik gerçekleştirilen faaliyet sayısı	Sayı	0	0	0	1	2	3

Göstergeye İlişkin Açıklama:

Bu gösterge ile Üniversitemiz mezunlarına yönelik faaliyetlerin sayısının yıllara göre artışının takip edilmesi amaçlanmaktadır.

Hesaplama Yöntemi:

Akademik Birimler, Öğrenci İşleri Daire Başkanlığı Bilgi İşlem Daire Başkanlığından alınan verilerin toplanması sonucu hesaplanacaktır.

Verinin Kaynağı:

Genel Sekreterlik

Performans Göstergesi	Ölçü Birimi	2018	2019 Planlanan	2019 YS Gerç. Tahmini	2020 Hedef	2021 Tahmin	2022 Tahmin
4- Sürekli Eğitim Merkezi (SEM) ve Dil Merkezi (DİLMER) tarafından mesleki eğitime yönelik verilen sertifika sayısı	Sayı	0	0	0	10	50	100

Göstergeye İlişkin Açıklama:

Bu gösterge ile Üniversitemiz bünyesinde faaliyet gösterecek olan Sürekli Eğitim Merkezi(SEM) ve Dil Merkezi(DİLMER) tarafından verilecek olan mesleki eğitime yönelik sertifika sayısının yıllar itibarıyla takibi amaçlanmaktadır.

Hesaplama Yöntemi:

Sürekli Eğitim Merkezi(SEM) ve Dil Merkezi(DİLMER) tarafından alınan verilerin toplanması ile hesaplanacaktır.

Verinin Kaynağı:

Rektörlük

Performans Göstergesi	Ölçü Birimi	2018	2019 Planlanan	2019 YS Gerç. Tahmini	2020 Hedef	2021 Tahmin	2022 Tahmin
5- Tamamlanan sosyal sorumluluk projeleri sayısı	Sayı	0	0	0	1	1	2

Göstergeye İlişkin Açıklama:

Üniversitemizin öncülük ettiği sosyal sorumluluk projeleri sayısının yıllar itibarıyla takibi amaçlanmaktadır.

Hesaplama Yöntemi:

Akademik Birimler, Sağlık Kültür ve Spor Daire Başkanlığından alınan verilerin toplanması sonucu hesaplanacaktır.

Verinin Kaynağı:

Genel Sekreterlik

Alt Program Kapsamında Yürütülecek Faaliyet Maliyetleri

Faaliyetler	2019 Bütçe	2019 Harcama	2020 Bütçe	2021 Tahmin	2022 Tahmin
Toplum Hizmetine Sunulan Eğitim Programları, Kurs ve Seminerler	0	0	27.500	30.000	33.000
Bütçe İçi	0	0	0	0	0
Bütçe Dışı	0	0	27.500	30.000	33.000
T O P L A M	0	0	27.500	30.000	33.000
Bütçe İçi	0	0	0	0	0
Bütçe Dışı	0	0	27.500	30.000	33.000

Faaliyetlere İlişkin Açıklamalar:

Toplum Hizmetine Sunulan Eğitim Programları, Kurs ve Seminerler

2547 sayılı Yükseköğretim Kanunu kapsamında Üniversitemiz tarafından topluma hizmet amacıyla yürütülecek kurs, seminer vb. eğitimlerin verilmesi çalışmaları bu faaliyet kapsamında gerçekleştirilecektir.

Yükseköğretim Kurumları Sosyal Sorumluluk Projeleri

2547 sayılı Yükseköğretim Kanunu kapsamında Üniversitemiz akademik ve idari personeli ile öğrencileri tarafından yürütülecek sosyal sorumluluk projeleri bu faaliyet altında izlenecektir.

Program Adı: YÜKSEKÖĞRETİM HİZMETLERİ

Programın Amacı: Uluslararası Standartlarda, Bilimsel Temelli Yükseköğretim Hizmeti Sunulması

Programın Kapsamı:

Anahtar Göstergeler

- 1- Yüksek öğretimde öğretim elemanı başına düşen öğrenci sayısı
- 2- Yükseköğretim kontenjan doluluk oranı
- 3- Yükseköğretim mezunlarının işgücüne katılım oranı
- 4- Yükseköğretimde okullaşma oranı

Alt Program Adı: ÖN LİSANS EĞİTİMİ, LİSANS EĞİTİMİ VE LİSANSÜSTÜ EĞİTİM

Alt Programın Kapsamı: Üniversitemiz bünyesinde mevcut önlisans, lisans ve lisansüstü programların faaliyetlerinin etkin bir biçimde yürütülmesini, ihtiyaç duyulan alanlarda önlisans, lisans ve lisansüstü programların açılarak öğrenci sayısının artırılmasını, öğrencilerin girişimcilik faaliyetlerinin desteklenmesini ve eğitim-öğretim amacıyla uluslararası anlaşmalar yapılmasını kapsamaktadır.

Alt Program Hedefi: Mesleki yeterlilik sahibi ve gelişime açık mezunlar yetiştirilmesi

Performans Göstergeleri

Performans Göstergesi	Ölçü Birimi	2018	2019 Planlanan	2019 YS Gerç. Tahmini	2020 Hedef	2021 Tahmin	2022 Tahmin
1- Doktora eğitimini tamamlayanların sayısı	Sayı	2	2	2	5	7	10

Göstergeye İlişkin Açıklama: Bu gösterge ile Üniversitemiz bünyesinde verilen doktora eğitim programlarını başarı ile tamamlayanların sayısının yıllar itibarı ile takibinin yapılması amaçlanmaktadır.

Hesaplama Yöntemi: Lisansüstü Eğitim Enstitüsünden alınan verilerle hesaplanacaktır.

Verinin Kaynağı: Lisansüstü Eğitim Enstitüsü

Sorumlu İdare:

Performans Göstergesi	Ölçü Birimi	2018	2019 Planlanan	2019 YS Gerç. Tahmini	2020 Hedef	2021 Tahmin	2022 Tahmin
3- Eğitimin program süresinde bitirilme oranı	Oran	45,07	45,07	45,07	50	52,5	54

Göstergeye İlişkin Açıklama: Normal eğitim süresinde son yılında olan toplam öğrenci sayısının aynı öğrenciler arasından mezun olanlara oranlanması ile yıllara göre öğrencilerin eğitim programından süresinde mezun olma oranının takip edilmesi amaçlanmaktadır.

Hesaplama Yöntemi: Normal eğitim süresinde son yılında olan toplam öğrenci sayısının aynı öğrenciler arasından mezun, olanlara oranlanması suretiyle hesaplanacaktır.

Verinin Kaynağı: Öğrenci İşleri Daire Başkanlığı

Sorumlu İdare:

Performans Göstergesi	Ölçü Birimi	2018	2019 Planlanan	2019 YS Gerç. Tahmini	2020 Hedef	2021 Tahmin	2022 Tahmin
4- Fen bilimleri kontenjan doluluk oranı	Oran	68,57	68,57	68,57	70	72	73,5

Göstergeye İlişkin Açıklama: Bu gösterge ile Fen bilimleri kontenjanlarının doluluk oranlarının yıllara göre takibinin yapılması ve bu doğrultuda planlama yapılması amaçlanmaktadır.

Hesaplama Yöntemi: Bölümlere ayrılan kontenjan ve kesin kayıt yaptıran öğrenci sayısının oranlanması ile hesaplanacaktır.

Verinin Kaynağı: Öğrenci İşleri Daire Başkanlığı

Sorumlu İdare:

Performans Göstergesi	Ölçü Birimi	2018	2019 Planlanan	2019 YS Gerç. Tahmini	2020 Hedef	2021 Tahmin	2022 Tahmin
5- Kütüphanede bulunan basılı ve elektronik kaynak sayısı	Sayı	3.841	3.841	3.841	4.507	5.414	6.522

Göstergeye İlişkin Açıklama: Bu gösterge ile Üniversitemizin fiziki şartlarının iyileşmesine bağlı olarak kütüphanemizde bulunan basılı ve elektronik kaynak sayısının yıllar itibari ile artış miktarının takibi amaçlanmaktadır.

Hesaplama Yöntemi: Kütüphane ve Dokümantasyon Daire Başkanlığından alınan verilerin toplanması sonucu hesaplanacaktır.

Verinin Kaynağı: Kütüphane ve Dokümantasyon Daire Başkanlığı

Sorumlu İdare:

Performans Göstergesi	Ölçü Birimi	2018	2019 Planlanan	2019 YS Gerç. Tahmini	2020 Hedef	2021 Tahmin	2022 Tahmin
6- Kütüphanede bulunan öğrenci başına düşen basılı ve elektronik kaynak sayısı	Sayı	1,67	1,67	1,67	1,96	2,35	2,84

Göstergeye İlişkin Açıklama: Bu gösterge ile Üniversitemiz kütüphanesinin fiziki kapasite artışı ile öğrenci sayımızdaki artış oranının takip edilmesi, böylece kıyaslamalara imkan sağlanması amaçlanmaktadır.

Hesaplama Yöntemi: Öğrenci İşleri Daire Başkanlığından alınan öğrenci sayısı ile Kütüphane ve Dokümantasyon Daire Başkanlığından alınan yayın sayısı verilerinin oranlanması suretiyle hesaplanacaktır.

Verinin Kaynağı: Öğrenci İşleri Daire Başkanlığı, Kütüphane ve Dokümantasyon Daire Başkanlığı

Sorumlu İdare:

Performans Göstergesi	Ölçü Birimi	2018	2019 Planlanan	2019 YS Gerç. Tahmini	2020 Hedef	2021 Tahmin	2022 Tahmin
7- Kütüphaneden yararlanan kişi sayısı	Sayı	0	0	0	500	1.000	1.500

Göstergeye İlişkin Açıklama: Bu gösterge ile Üniversitemiz kütüphanesinden yararlanan kişi sayısının yıllar itibariyle takibinin yapılması amaçlanmaktadır.

Hesaplama Yöntemi: Kütüphane ve Dokümantasyon Daire Başkanlığından alınan verilerin toplanması ile hesaplanacaktır.

Verinin Kaynağı: Kütüphane ve Dokümantasyon Daire Başkanlığı

Sorumlu İdare:

Performans Göstergesi	Ölçü Birimi	2018	2019 Planlanan	2019 YS Gerç. Tahmini	2020 Hedef	2021 Tahmin	2022 Tahmin
8- Lisansüstü öğrencilerin toplam öğrenciler içindeki payı	Oran	14,56	14,56	14,56	15	16	17

Göstergeye İlişkin Açıklama: Bu gösterge ile Üniversitemizde lisansüstü eğitim gören öğrenci sayısının toplam öğrenciler içindeki payının takip edilmesi ve böylece kıyaslamalara imkan sağlanması amaçlanmaktadır.

Hesaplama Yöntemi: Öğrenci İşleri Daire Başkanlığı ve Lisansüstü Eğitim Enstitüsünden alınan verilerle lisansüstü öğrenci sayısının toplam öğrenci sayısına oranlanması yöntemiyle hesaplanacaktır.

Verinin Kaynağı: Lisansüstü Eğitim Enstitüsü

Sorumlu İdare:

Performans Göstergesi	Ölçü Birimi	2018	2019 Planlanan	2019 YS Gerç. Tahmini	2020 Hedef	2021 Tahmin	2022 Tahmin
9- Öğrenci başına düşen eğitim alanı	Metrekare	1,4	1,4	1,4	1,9	2,4	2,7

Göstergeye İlişkin Açıklama: Bu gösterge ile Üniversitemiz fiziki kapasite artışına bağlı olarak artan eğitim alanı ile öğrenci sayımızdaki artış oranının takip edilmesi, böylece kıyaslamalara imkan sağlanması amaçlanmaktadır.

Hesaplama Yöntemi: Yapı İşleri ve Teknik Daire Başkanlığından alınan eğitim alanı verisinin Öğrenci İşleri Daire Başkanlığından alınan öğrenci sayısına oranlanmasıyla hesaplanacaktır.

Verinin Kaynağı: Yapı İşleri ve Teknik Daire Başkanlığı, Öğrenci İşleri Daire Başkanlığı

Sorumlu İdare:

Performans Göstergesi	Ölçü Birimi	2018	2019 Planlanan	2019 YS Gerç. Tahmini	2020 Hedef	2021 Tahmin	2022 Tahmin
10- Öğrenci başına düşen kapalı alan	Metrekare	1,86	1,86	1,86	2,52	3,17	3,53

Göstergeye İlişkin Açıklama: Bu gösterge ile Üniversitemiz fiziki kapasite artışı ile öğrenci sayımızdaki artış oranının takip edilmesi, böylece kıyaslamalara imkan sağlanması amaçlanmaktadır.

Hesaplama Yöntemi: Yapı İşleri ve Teknik Daire Başkanlığından alınan kapalı alanı verisinin Öğrenci İşleri Daire Başkanlığından alınan öğrenci sayısına oranlanmasıyla hesaplanacaktır.

Verinin Kaynağı: Yapı İşleri ve Teknik Daire Başkanlığı, Öğrenci İşleri Daire Başkanlığı

Sorumlu İdare:

Performans Göstergesi	Ölçü Birimi	2018	2019 Planlanan	2019 YS Gerç. Tahmini	2020 Hedef	2021 Tahmin	2022 Tahmin
11- Öğrenci değişim programlarından yararlanan öğrencilerin oranı	Oran	0	0	0,01	0,02	0,04	0,06

Göstergeye İlişkin Açıklama: Bu gösterge ile Üniversitemiz öğrencilerinin değişim programlarından yararlanma oranının yıllar itibarıyla değişiminin takip edilmesi amaçlanmaktadır.

Hesaplama Yöntemi: Öğrenci İşleri Daire Başkanlığı ve Uluslararası İlişkiler Ofisinden alınan toplam öğrenci sayısı ve değişim programlarından yararlanan öğrenci sayılarının oranlanması sonucu hesaplanacaktır.

Verinin Kaynağı: Öğrenci İşleri Daire Başkanlığı, Uluslararası İlişkiler Ofisi

Sorumlu İdare:

Performans Göstergesi	Ölçü Birimi	2018	2019 Planlanan	2019 YS Gerç. Tahmini	2020 Hedef	2021 Tahmin	2022 Tahmin
12- Öğretim üyesi başına düşen öğrenci sayısı	Sayı	67,49	67,49	67,49	63	60	58

Göstergeye İlişkin Açıklama: Bu gösterge ile öğrenci başına düşen öğretim üyesi sayısının yıllara göre takibinin yapılması amaçlanmaktadır.

Hesaplama Yöntemi: Toplam öğrenci sayısının toplam öğretim üyesi sayısına bölünmesi ile hesaplanır.

Verinin Kaynağı: Öğrenci İşleri Daire Başkanlığı, Personel Daire Başkanlığı

Sorumlu İdare:

Performans Göstergesi	Ölçü Birimi	2018	2019 Planlanan	2019 YS Gerç. Tahmini	2020 Hedef	2021 Tahmin	2022 Tahmin
13- Sağlık bilimleri kontenjan doluluk oranı	Oran	100	100	100	100	100	100

Göstergeye İlişkin Açıklama: Bu gösterge ile Sağlık bilimleri kontenjanlarının doluluk oranlarının yıllara göre takibinin yapılması ve bu doğrultuda planlama yapılması amaçlanmaktadır.

Hesaplama Yöntemi: Bölümlere ayrılan kontenjan ve kesin kayıt yaptıran öğrenci sayısının oranlanması ile hesaplanacaktır.

Verinin Kaynağı: Öğrenci İşleri Daire Başkanlığı

Sorumlu İdare:

Performans Göstergesi	Ölçü Birimi	2018	2019 Planlanan	2019 YS Gerç. Tahmini	2020 Hedef	2021 Tahmin	2022 Tahmin
14- Sosyal bilimler kontenjan doluluk oranı	Oran	93,55	93,55	93,55	94	94,5	96

Göstergeye İlişkin Açıklama: Bu gösterge ile Sosyal bilimler kontenjanlarının doluluk oranlarının yıllara göre takibinin yapılması ve bu doğrultuda planlama yapılması amaçlanmaktadır.

Hesaplama Yöntemi: Bölümlere ayrılan kontenjan ve kesin kayıt yaptıran öğrenci sayısının oranlanması ile hesaplanacaktır.

Verinin Kaynağı: Öğrenci İşleri Daire Başkanlığı

Sorumlu İdare:

Performans Göstergesi	Ölçü Birimi	2018	2019 Planlanan	2019 YS Gerç. Tahmini	2020 Hedef	2021 Tahmin	2022 Tahmin
17- Yabancı dilde eğitim veren program sayısı	Sayı	0	0	0	1	2	3

Göstergeye İlişkin Açıklama: Bu gösterge ile Üniversitemizde yabancı dilde eğitim veren program sayısının yıllara göre artış miktarının takip edilmesi amaçlanmaktadır.

Hesaplama Yöntemi:

Verinin Kaynağı:

Sorumlu İdare:

Akademik birimler ve Öğrenci Daire Başkanlığından alınan verilerin toplanması sonucu hesaplanacaktır.
Öğrenci İşleri Daire Başkanlığı

Performans Göstergesi	Ölçü Birimi	2018	2019 Planlanan	2019 YS Gerç. Tahmini	2020 Hedef	2021 Tahmin	2022 Tahmin
18- Yabancı uyruklu akademisyen sayısı	Sayı	0	0	0	1	3	5

Göstergeye İlişkin Açıklama: Bu gösterge ile Üniversitemiz bünyesinde görev yapan yabancı uyruklu akademisyen sayısının takibinin yapılması amaçlanmaktadır.

Hesaplama Yöntemi:

Verinin Kaynağı:

Sorumlu İdare:

Personel Daire Başkanlığından edinilen verilere göre hesaplama yapılacaktır.
Personel Daire Başkanlığı

Performans Göstergesi	Ölçü Birimi	2018	2019 Planlanan	2019 YS Gerç. Tahmini	2020 Hedef	2021 Tahmin	2022 Tahmin
19- Yabancı uyruklu öğrenci sayısı	Sayı	58	58	58	100	150	200

Göstergeye İlişkin Açıklama: Bu gösterge Üniversitemizde öğrenim gören yabancı uyruklu öğrenci sayısının yıllara göre artış miktarının takip edilmesi amaçlanmaktadır.

Hesaplama Yöntemi:

Verinin Kaynağı:

Sorumlu İdare:

Öğrenci İşleri Daire Başkanlığından alınan verilerin toplanmasıyla hesaplanacaktır.
Öğrenci İşleri Daire Başkanlığı

Alt Program Kapsamında Yürütülecek Faaliyet Maliyetleri

Faaliyetler	2019 Bütçe	2019 Harcama	2020 Bütçe	2021 Tahmin	2022 Tahmin
Yükseköğretim Kurumları Bilgi ve Kültürel Kaynaklarının Geliştirilmesi ve Erişimin Kolaylaştırılması	684.000	0	692.000	707.000	721.000
Bütçe İçi	684.000	0	692.000	707.000	721.000
Bütçe Dışı	0	0	0	0	0
Yükseköğretim Kurumları Birinci Öğretim	20.160.000	0	28.646.000	29.579.000	31.318.000
Bütçe İçi	20.160.000	0	28.646.000	29.579.000	31.318.000
Bütçe Dışı	0	0	0	0	0
Yükseköğretim Kurumları İkinci Öğretim	150.000	0	163.000	177.000	190.000
Bütçe İçi	150.000	0	163.000	177.000	190.000
Bütçe Dışı	0	0	0	0	0
T O P L A M	20.994.000	0	29.501.000	30.463.000	32.229.000
Bütçe İçi	20.994.000	0	29.501.000	30.463.000	32.229.000
Bütçe Dışı	0	0	0	0	0

Faaliyetlere İlişkin Açıklamalar:

Doktora Öğrencilerine Yönelik Burs Hizmetleri	2547 sayılı Yükseköğretim Kanunu kapsamında Yükseköğretim Kurulu tarafından belirlenen süreç ve aktarılan kaynak doğrultusunda yürütülen doktora öğrencilerine yönelik burs hizmetleri işlemleri bu faaliyet kapsamında izlenecektir.
Doktora ve Tıpta Uzmanlık Eğitimi	2547 sayılı Yükseköğretim Kanunu ve Lisansüstü Eğitim Ve Öğretim Yönetmeliği kapsamında Üniversitemiz Lisansüstü Eğitim Enstitüsü bünyesinde yürütülen doktora eğitimine yönelik iş ve işlemler bu faaliyet kapsamında izlenecektir.
Fen ve Mühendislik Bilimleri Öğrencilerinin Uygulamalı Eğitimi	2547 sayılı Yükseköğretim Kanunu kapsamında Üniversitemiz fen ve mühendislik bilimleri lisans öğrencilerinin uygulamalı eğitimine yönelik olarak Yükseköğretim Kurulunca belirlenen süreç dahilinde yürütülecek iş ve işlemler bu faaliyet kapsamında izlenecektir.
Galatasaray Üniversitesine Bağlı İlk ve Orta Öğretim Hizmetleri	Bulunmamaktadır.
Lisans Öğrencilerine Yönelik Burs Hizmetleri	2547 sayılı Yükseköğretim Kanunu kapsamında Üniversitemiz lisans öğrencilerine yönelik burs hizmetlerinin Yükseköğretim Kurulu tarafından belirlenen süreç dahilinde yürütülmesi bu faaliyet kapsamında izlenecektir.
Mimar Sinan Güzel Sanatlar Üniversitesi Resim ve Heykel Müzesi Faaliyetleri	Bulunmamaktadır.
OSB Meslek Yüksekokulları Eğitim Desteği	Bulunmamaktadır.
Yabancı Uyruklu Öğrenci Programı Kapsamında Yürütülen Hizmetler	2547 sayılı Yükseköğretim Kanunu kapsamında Üniversitemizde eğitim öğretim gören yabancı uyruklu öğrenciler için düzenlenen Türkçe dil kursları ile diğer çalışmaları kapsamakta olup, bu faaliyet ile yabancı uyruklu öğrencilerimizin Üniversitemize ve Ülkemize uyum süreci hızlandırılacaktır.
Yükseköğretim Kurumları Açıköğretim	Bulunmamaktadır.
Yükseköğretim Kurumları Bilgi ve Kültürel Kaynaklarının Geliştirilmesi ve Erişimin Kolaylaştırılması	2547 sayılı Yükseköğretim Kanunu kapsamında Üniversitemizin ve bölgenin ihtiyacı olan her türlü araştırmanın yapılabilirdiği ve üretilen bilginin paydaşlara sunulduğu bir merkez olmak amacıyla yürütülen iş ve işlemler, mal ve hizmet alımları ile personel giderleri bu faaliyetin kapsamında izlenecektir.
Yükseköğretim Kurumları Birinci Öğretim	2547 sayılı Yükseköğretim Kanunu kapsamında Üniversitemiz akademik birimlerinde yürütülen birinci öğretime yönelik faaliyetler bu kapsamda izlenecektir.
Yükseköğretim Kurumları İkinci Öğretim	2547 sayılı Yükseköğretim Kanunu kapsamında Üniversitemiz akademik birimlerinde yürütülen ikinci öğretime yönelik faaliyetler bu kapsamda izlenecektir.
Yükseköğretim Kurumları Tezsiz Yüksek Lisans	2547 sayılı Yükseköğretim Kanunu kapsamında Üniversitemiz akademik birimlerinde yürütülen tezsiz yüksek lisans eğitimine yönelik faaliyetler bu kapsamda izlenecektir.
Yükseköğretim Kurumları Uluslararası Ortak Eğitim ve Öğretim Programı	2547 sayılı Yükseköğretim Kanunu kapsamında Üniversitemiz akademik birimlerinde yürütülen uluslararası ortak eğitim ve öğretim programlarına yönelik faaliyetler bu kapsamda izlenecektir.
Yükseköğretim Kurumları Uzaktan Eğitim	2547 sayılı Yükseköğretim Kanunu kapsamında Üniversitemiz akademik birimlerinde yürütülen uzaktan eğitime yönelik faaliyetler bu kapsamda izlenecektir.
Yükseköğretim Kurumları Yaz Okulları	2547 sayılı Yükseköğretim Kanunu kapsamında Üniversitemiz akademik birimlerinde yürütülen yaz okullarına yönelik faaliyetler bu kapsamda izlenecektir.

Alt Program Adı: ÖĞRETİM ELEMANLARININ MESLEKİ GELİŞİMİ

Alt Programın Kapsamı: Üniversitemiz öğretim elemanlarının akademik faaliyetlerinin (bilimsel yayın, kurs, seminer vb.) desteklenmesini, yabancı dil eğitim eksiklerinin tamamlanmasına yönelik yurt içi-yurt dışı değişim programlarını kapsamaktadır.

Alt Program Hedefi: Alanında yetkin, araştırmacı, bilgi üreten ve aktaran akademisyenler yetiştirilmesi
Performans Göstergeleri

Performans Göstergesi	Ölçü Birimi	2018	2019 Planlanan	2019 YS Gerç. Tahmini	2020 Hedef	2021 Tahmin	2022 Tahmin
1- SCI, SCI-Expanded, SSCI ve AHCI kapsamındaki dergilerde öğretim elemanı başına düşen yayın sayısı	Sayı	1,55	1,55	1,55	1,56	1,57	1,58

Göstereye İlişkin Açıklama: Bu gösterge ile Üniversitemiz öğretim elemanı sayısındaki artış ile SCI, SCI-Expanded, SSCI ve AHCI kapsamındaki dergilerde öğretim elemanı başına düşen yayın sayısının artış oranının takip edilmesi, böylece kıyaslamalara imkan sağlanması amaçlanmaktadır.

Hesaplama Yöntemi: Akademik Birimler ile Bilimsel Araştırma Projeleri biriminden alınan verilerin öğretim elemanı sayısının toplam yayın sayısına oranlanması sonucu hesaplanacaktır.

Verinin Kaynağı: Rektörlük

Sorumlu İdare:

Performans Göstergesi	Ölçü Birimi	2018	2019 Planlanan	2019 YS Gerç. Tahmini	2020 Hedef	2021 Tahmin	2022 Tahmin
2- Araştırma bursundan yararlanan öğrenci sayısı	Sayı	2	2	3	4	6	8

Göstereye İlişkin Açıklama: Araştırma burslarından yararlanan öğrencilerin sayısını belirlenmesine ve yıllar itibari ile takip edilmesi amaçlanmaktadır.

Hesaplama Yöntemi: Akademik Birimlerden alınan verilerin toplanması sonucu hesaplanacaktır.

Verinin Kaynağı: Rektörlük

Sorumlu İdare:

Performans Göstergesi	Ölçü Birimi	2018	2019 Planlanan	2019 YS Gerç. Tahmini	2020 Hedef	2021 Tahmin	2022 Tahmin
3- YÖK tarafından öncelikli alanlarında sağlanan burslardan yararlanan doktora öğrenci sayısı	Sayı	3	3	3	6	9	12

Göstereye İlişkin Açıklama: Bu gösterge ile Üniversitemizde YÖK tarafından öncelikli alanlarda sağlanan burslardan yararlanan doktora öğrenci sayısının yıllara göre takibinin yapılması amaçlanmaktadır.

Hesaplama Yöntemi: Akademik Birimler, Araştırma Merkezleri, Bilimsel Araştırma Projeleri Birimi, Proje Ofisi ,Uluslararası İlişkiler Ofisinden alınan verilerin toplanması sonucu hesaplanacaktır.

Verinin Kaynağı: Rektörlük

Sorumlu İdare:

Performans Göstergesi	Ölçü Birimi	2018	2019 Planlanan	2019 YS Gerç. Tahmini	2020 Hedef	2021 Tahmin	2022 Tahmin
5- Yükseköğretim Kurulu, Türkiye Bilimler Akademisi ve TÜBİTAK bilim, teşvik ve sanat ödülleri sayısı	Sayı	0	1	1	1	1	1

Göstereye İlişkin Açıklama:

Hesaplama Yöntemi:

Verinin Kaynağı:

Sorumlu İdare:

Alt Program Kapsamında Yürütülecek Faaliyet Maliyetleri

Faaliyetler	2019 Bütçe	2019 Harcama	2020 Bütçe	2021 Tahmin	2022 Tahmin
TOPLAM	0	0	0	0	0
Bütçe İçi	0	0	0	0	0
Bütçe Dışı	0	0	0	0	0

Faaliyetlere İlişkin Açıklamalar:

Araştırma Görevlileri Yurtdışı Araştırma Bursu Hizmetleri	2547 sayılı Yükseköğretim Kanunu kapsamında Üniversitemiz araştırma görevlilerinin yurt dışında yapacakları akademik çalışmalar ile bu amaçla ayrılan kaynağın kullanımı bu faaliyet kapsamında izlenecektir.
Öğretim Elemanları Yurtdışı Yabancı Dil Bursu Hizmetleri	2547 sayılı Yükseköğretim Kanunu kapsamında Üniversitemiz öğretim elemanlarının yurt dışında yapacakları dil eğitimine yönelik çalışma ve kaynak kullanımı bu faaliyet kapsamında izlenecektir.
Öğretim Üyesi Yetiştirme Programı ve Yurtdışı Destek Hizmetler	2547 sayılı Yükseköğretim Kanunu kapsamında Öğretim Üyesi Yetiştirme Programı kapsamında öğretim üyesi yetiştirilmesi amacıyla araştırma görevlisi kadrolarına atanarlara ilişkin çalışma ve işlemler bu faaliyet kapsamında izlenecektir.

Alt Program Adı: YÜKSEKÖĞRETİMDE ÖĞRENCİ YAŞAMI

Alt Programın Kapsamı: Üniversitemizde kayıtlı öğrencilerinin, eğitim-öğretim sürecinde öğrencilik hayatına yönelik yaşam kalitesinin yükseltilmesine dönük faaliyetleri (barınma, beslenme, sağlık, kültür, spor vb.) kapsamaktadır.

Alt Program Hedefi: Yükseköğretim öğrencilerine sunulan beslenme ve barınma hizmetlerinin kalitesinin artırılması; öğrencilerin kişisel ve sosyal gelişimi desteklenerek yaşam kalitesinin yükseltilmesi

Performans Göstergesi	Ölçü Birimi	2018	2019 Planlanan	2019 YS Gerç. Tahmini	2020 Hedef	2021 Tahmin	2022 Tahmin
2- Beslenme hizmetlerinden yararlanan öğrenci sayısı	Sayı	1.337	1.337	1.337	1.450	1.500	1.550

Göstergeye İlişkin Açıklama: Bu gösterge ile beslenme hizmetlerinden faydalanan öğrenci sayılarının takibi ve fiziksel yapı planlamasının bu verilere göre yapılması amaçlanmaktadır.
Hesaplama Yöntemi: Sağlık Kültür ve Spor Daire Başkanlığından edinilen verilere göre hesaplama yapılacaktır.
Verinin Kaynağı: Sağlık Kültür ve Spor Daire Başkanlığı
Sorumlu İdare:

Performans Göstergesi	Ölçü Birimi	2018	2019 Planlanan	2019 YS Gerç. Tahmini	2020 Hedef	2021 Tahmin	2022 Tahmin
3- Öğrenci başına düşen sosyal donatı alanı	Metrekare	0,72	0,72	0,72	1,31	3,05	3,05

Göstergeye İlişkin Açıklama: Bu gösterge ile Üniversitemiz fiziki kapasite artışı ile artan sosyal donatı alanlarının ve yıllara göre öğrenci sayısındaki artış oranının takip edilmesi, böylece kıyaslamalara imkan sağlanması amaçlanmaktadır.
Hesaplama Yöntemi: Toplam sosyal donatı alanının öğrenci sayısına oranlanması yöntemiyle hesaplanacaktır.
Verinin Kaynağı: Yapı İşleri ve Teknik Daire Başkanlığı, Sağlık, Kültür ve Spor Daire Başkanlığı, Öğrenci İşleri Daire Başkanlığı
Sorumlu İdare:

Performans Göstergesi	Ölçü Birimi	2018	2019 Planlanan	2019 YS Gerç. Tahmini	2020 Hedef	2021 Tahmin	2022 Tahmin
4- Öğrenci kulüp ve topluluk sayısı	Sayı	2	2	2	4	5	7

Göstergeye İlişkin Açıklama: Bu gösterge ile Üniversitemizde mevcut olan öğrenci kulüp ve topluluk sayılarının yıllara göre artış miktarının takip edilmesi amaçlanmaktadır.
Hesaplama Yöntemi: Sağlık Kültür ve Spor Daire Başkanlığından alınan verilerin toplanması sonucu hesaplanacaktır.
Verinin Kaynağı: Sağlık Kültür ve Spor Daire Başkanlığı
Sorumlu İdare:

Performans Göstergesi	Ölçü Birimi	2018	2019 Planlanan	2019 YS Gerç. Tahmini	2020 Hedef	2021 Tahmin	2022 Tahmin
5- Sosyal, kültürel ve sportif faaliyet sayısı	Sayı	0	0	0	10	20	30

Göstergeye İlişkin Açıklama: Bu gösterge ile Üniversitemiz bünyesinde gerçekleştirilen sosyal, kültürel ve sportif faaliyetlerin sayısının yıllara göre takip edilmesi amaçlanmaktadır.
Hesaplama Yöntemi: Akademik Birimler ve Sağlık Kültür ve Spor Daire Başkanlığından alınan verilerin toplanması sonucu hesaplanacaktır.
Verinin Kaynağı: Akademik Birimler, Sağlık Kültür ve Spor Daire Başkanlığı
Sorumlu İdare:

Performans Göstergesi	Ölçü Birimi	2018	2019 Planlanan	2019 YS Gerç. Tahmini	2020 Hedef	2021 Tahmin	2022 Tahmin
7- Yükseköğretimde öğrenci başına beslenme harcaması	TL	110,98	110,98	110,98	118	126	135

Göstergeye İlişkin Açıklama: Bu gösterge ile öğrenci başına beslenme harcaması tutarının yıllara göre takibinin yapılması amaçlanmaktadır.
Hesaplama Yöntemi: Bütünlük Kamusal Mali Yönetim Bilgi Sistemi üzerinden ilgili birim ve bütçe tertibi seçilerek elde edilen toplam beslenme harcamasının toplam öğrenci sayısına bölünmesiyle hesaplanacaktır.
Verinin Kaynağı: Öğrenci İşleri Daire Başkanlığı, Strateji Geliştirme Daire Başkanlığı
Sorumlu İdare:

Performans Göstergesi	Ölçü Birimi	2018	2019 Planlanan	2019 YS Gerç. Tahmini	2020 Hedef	2021 Tahmin	2022 Tahmin
8- Yükseköğretimde öğrenci yaşamından memnuniyet oranı	Oran	20	20	20	30	40	50

Göstergeye İlişkin Açıklama: Bu gösterge ile Üniversitemizde eğitim gören öğrencilerin, eğitim-öğretim süresi boyunca öğrenci yaşamından memnuniyetlerinin yıllara göre artış oranının takip edilmesi amaçlanmaktadır.

Hesaplama Yöntemi: Akademik Birimler, Sağlık, Kültür ve Spor Daire Başkanlığı ve Öğrenci İşleri Daire Başkanlığınca gerçekleştirilen anket uygulamaları sonucunda hesaplanacaktır.

Verinin Kaynağı: Akademik Birimler, Sağlık, Kültür ve Spor Daire Başkanlığı, Öğrenci İşleri Daire Başkanlığı

Sorumlu İdare:

Alt Program Kapsamında Yürütülecek Faaliyet Maliyetleri

Faaliyetler	2019 Bütçe	2019 Harcama	2020 Bütçe	2021 Tahmin	2022 Tahmin
Yükseköğretimde Barınma Hizmetleri	7.000	0	7.000	7.000	7.000
Bütçe İçi	7.000	0	7.000	7.000	7.000
Bütçe Dışı	0	0	0	0	0
Yükseköğretimde Beslenme Hizmetleri	404.000	0	438.000	468.000	493.000
Bütçe İçi	404.000	0	438.000	468.000	493.000
Bütçe Dışı	0	0	0	0	0
Yükseköğretimde Kültür ve Spor Hizmetleri	59.000	0	64.000	73.000	80.000
Bütçe İçi	59.000	0	64.000	73.000	80.000
Bütçe Dışı	0	0	0	0	0
Yükseköğretimde Öğrenci Yaşamına İlişkin Diğer Hizmetler	392.000	0	412.000	440.000	465.000
Bütçe İçi	392.000	0	412.000	440.000	465.000
Bütçe Dışı	0	0	0	0	0
T O P L A M	862.000	0	921.000	988.000	1.045.000
Bütçe İçi	862.000	0	921.000	988.000	1.045.000
Bütçe Dışı	0	0	0	0	0

Faaliyetlere İlişkin Açıklamalar:

Yükseköğretimde Barınma Hizmetleri	2547 sayılı Yükseköğretim Kanunu ve 124 Sayılı Yükseköğretim Üst Kuruluşları İle Yükseköğretim Kurumlarının İdari Teşkilatı Hakkında Kanun Hükmünde Kararname kapsamında Üniversitemiz öğrencilerinin barınmalarına yönelik hizmetler bu faaliyet kapsamında izlenecektir.
Yükseköğretimde Beslenme Hizmetleri	2547 sayılı Yükseköğretim Kanunu ve 124 Sayılı Yükseköğretim Üst Kuruluşları İle Yükseköğretim Kurumlarının İdari Teşkilatı Hakkında Kanun Hükmünde Kararname kapsamında Üniversitemiz öğrencilerinin beslenmelerine yönelik hizmetler bu faaliyet kapsamında izlenecektir.
Yükseköğretimde Kültür ve Spor Hizmetleri	2547 sayılı Yükseköğretim Kanunu ve 124 Sayılı Yükseköğretim Üst Kuruluşları İle Yükseköğretim Kurumlarının İdari Teşkilatı Hakkında Kanun Hükmünde Kararname kapsamında Üniversitemiz öğrencilerinin kültürel ve sportif gelişimlerine yönelik hizmetler bu faaliyet kapsamında izlenecektir.
Yükseköğretimde Öğrenci Yaşamına İlişkin Diğer Hizmetler	2547 sayılı Yükseköğretim Kanunu ve 124 Sayılı Yükseköğretim Üst Kuruluşları İle Yükseköğretim Kurumlarının İdari Teşkilatı Hakkında Kanun Hükmünde Kararname kapsamında Üniversitemiz öğrencilerinin öğrenci yaşamına yönelik diğer hizmetler (kısmi zamanlı çalışma gibi) bu faaliyet kapsamında izlenecektir.
Yükseköğretimde Sağlık Hizmetleri	2547 sayılı Yükseköğretim Kanunu ve 124 Sayılı Yükseköğretim Üst Kuruluşları İle Yükseköğretim Kurumlarının İdari Teşkilatı Hakkında Kanun Hükmünde Kararname kapsamında Üniversitemiz öğrencilerinin sağlıklarına yönelik hizmetler bu faaliyet kapsamında izlenecektir.

FAALİYET MALİYETLERİ TABLOSU

İdare Adı	TARSUS ÜNİVERSİTESİ
Program Adı	ARAŞTIRMA, GELİŞTİRME VE YENİLİK
Alt Program Adı	YÜKSEKÖĞRETİMDE BİLİMSEL ARAŞTIRMA VE GELİŞTİRME
Alt Program Hedefi	Yükseköğretim kurumlarında inovasyon amaçlı bilimsel çalışmaların artırılması
Faaliyet Adı	Yükseköğretim Kurumlarının Bilimsel Araştırma Projeleri 2547 sayılı Yükseköğretim Kanunu kapsamında Üniversitemiz Rektörlük Bilimsel Araştırma Projeleri Komisyonu tarafından desteklenmesine karar verilen projeler için sağlanacak desteklerin özel hesaba aktarımı ile özel hesaptan kullanımı işlemleri bu faaliyet kapsamında yürütülecektir.
Açıklama	

EKONOMİK KOD	2019 Bütçe	2019 Harcama	2020 Bütçe	2021 Tahmin	2022 Tahmin
<i>Personel Giderleri</i>					
<i>Sosyal Güvenlik Kurumuna Devlet Primi Giderleri</i>					
<i>Mal ve Hizmet Alım Giderleri</i>			36.000	38.000	40.000
<i>Faiz Giderleri</i>					
<i>Cari Transferler</i>					
<i>Sermaye Giderleri</i>					
<i>Sermaye Transferleri</i>					
<i>Borç Verme</i>					
BÜTÇE İÇİ TOPLAM KAYNAK			36.000	38.000	40.000
<i>Döner Sermaye</i>					
<i>Özel Hesap</i>		270.925	280.000	350.000	385.000
<i>Diğer Bütçe Dışı Kaynak</i>					
BÜTÇE DIŞI TOPLAM KAYNAK		270.925	280.000	350.000	385.000
FAALİYET MALİYETİ TOPLAMI		270.925	316.000	388.000	425.000

FAALİYET MALİYETLERİ TABLOSU

İdare Adı	TARSUS ÜNİVERSİTESİ
Program Adı	HAYAT BOYU ÖĞRENME
Alt Program Adı	YÜKSEKÖĞRETİM KURUMLARI SÜREKLİ EĞİTİM FAALİYETLERİ
Alt Program Hedefi	Toplumun tüm kesimlerine ihtiyaç duyduğu alanlarda eğitimler verilmesi, kamu kurum ve kuruluşları, özel sektör ve uluslararası kuruluşlarla işbirliğinin gelişmesine katkıda bulunulması
Faaliyet Adı	Toplum Hizmetine Sunulan Eğitim Programları, Kurs ve Seminerler 2547 sayılı Yükseköğretim Kanunu kapsamında Üniversitemiz tarafından topluma hizmet amacıyla yürütülecek kurs, seminer vb. eğitimlerin verilmesi çalışmaları bu faaliyet kapsamında gerçekleştirilecektir.
Açıklama	

EKONOMİK KOD	2019 Bütçe	2019 Harcama	2020 Bütçe	2021 Tahmin	2022 Tahmin
<i>Personel Giderleri</i>					
<i>Sosyal Güvenlik Kurumuna Devlet Primi Giderleri</i>					
<i>Mal ve Hizmet Alım Giderleri</i>					
<i>Faiz Giderleri</i>					
<i>Cari Transferler</i>					
<i>Sermaye Giderleri</i>					
<i>Sermaye Transferleri</i>					
<i>Borç Verme</i>					
BÜTÇE İÇİ TOPLAM KAYNAK					
<i>Döner Sermaye</i>			27.500	30.000	33.000
<i>Özel Hesap</i>					
<i>Diğer Bütçe Dışı Kaynak</i>					
BÜTÇE DIŞI TOPLAM KAYNAK			27.500	30.000	33.000
FAALİYET MALİYETİ TOPLAMI			27.500	30.000	33.000

FAALİYET MALİYETLERİ TABLOSU

İdare Adı	TARSUS ÜNİVERSİTESİ
Program Adı	YÜKSEKÖĞRETİM HİZMETLERİ
Alt Program Adı	ÖN LİSANS EĞİTİMİ, LİSANS EĞİTİMİ VE LİSANSÜSTÜ EĞİTİM
Alt Program Hedefi	Mesleki yeterlilik sahibi ve gelişime açık mezunlar yetiştirilmesi
Faaliyet Adı	Yükseköğretim Kurumları Bilgi ve Kültürel Kaynaklarının Geliştirilmesi ve Erişimin Kolaylaştırılması
Açıklama	2547 sayılı Yükseköğretim Kanunu kapsamında Üniversitenin ve bölgenin ihtiyacı olan her türlü araştırmanın yapılabildiği ve üretilen bilginin paydaşlara sunulduğu bir merkez olmak amacıyla yürütülen iş ve işlemler, mal ve hizmet alımları ile personel giderleri bu faaliyetin kapsamında izlenecektir.

EKONOMİK KOD	2019 Bütçe	2019 Harcama	2020 Bütçe	2021 Tahmin	2022 Tahmin
Personel Giderleri	131.000		139.000	149.000	160.000
Sosyal Güvenlik Kurumuna Devlet Primi Giderleri	25.000		23.000	26.000	28.000
Mal ve Hizmet Alım Giderleri	28.000		30.000	32.000	33.000
Faiz Giderleri					
Cari Transferler					
Sermaye Giderleri	500.000		500.000	500.000	500.000
Sermaye Transferleri					
Borç Verme					
BÜTÇE İÇİ TOPLAM KAYNAK	684.000		692.000	707.000	721.000
Döner Sermaye					
Özel Hesap					
Diğer Bütçe Dışı Kaynak					
BÜTÇE DIŞI TOPLAM KAYNAK					
FAALİYET MALİYETİ TOPLAMI	684.000		692.000	707.000	721.000

FAALİYET MALİYETLERİ TABLOSU

İdare Adı	TARSUS ÜNİVERSİTESİ
Program Adı	YÜKSEKÖĞRETİM HİZMETLERİ
Alt Program Adı	ÖN LİSANS EĞİTİMİ, LİSANS EĞİTİMİ VE LİSANSÜSTÜ EĞİTİM
Alt Program Hedefi	Mesleki yeterlilik sahibi ve gelişime açık mezunlar yetiştirilmesi
Faaliyet Adı	Yükseköğretim Kurumları Birinci Öğretim
Açıklama	2547 sayılı Yükseköğretim Kanunu kapsamında Üniversitemiz akademik birimlerinde yürütülen birinci öğretime yönelik faaliyetler bu kapsamda izlenecektir.

EKONOMİK KOD	2019 Bütçe	2019 Harcama	2020 Bütçe	2021 Tahmin	2022 Tahmin
Personel Giderleri	9.462.000		9.992.000	10.746.000	11.434.000
Sosyal Güvenlik Kurumuna Devlet Primi Giderleri	1.455.000		1.341.000	1.433.000	1.526.000
Mal ve Hizmet Alım Giderleri	1.943.000		2.101.000	2.255.000	2.385.000
Faiz Giderleri					
Cari Transferler					
Sermaye Giderleri	7.300.000		15.212.000	15.145.000	15.973.000
Sermaye Transferleri					
Borç Verme					
BÜTÇE İÇİ TOPLAM KAYNAK	20.160.000		28.646.000	29.579.000	31.318.000
Döner Sermaye					
Özel Hesap					
Diğer Bütçe Dışı Kaynak					
BÜTÇE DIŞI TOPLAM KAYNAK					
FAALİYET MALİYETİ TOPLAMI	20.160.000		28.646.000	29.579.000	31.318.000

FAALİYET MALİYETLERİ TABLOSU

İdare Adı	TARSUS ÜNİVERSİTESİ
Program Adı	YÜKSEKÖĞRETİM HİZMETLERİ
Alt Program Adı	ÖN LİSANS EĞİTİMİ, LİSANS EĞİTİMİ VE LİSANSÜSTÜ EĞİTİM
Alt Program Hedefi	Mesleki yeterlilik sahibi ve gelişime açık mezunlar yetiştirilmesi
Faaliyet Adı	Yükseköğretim Kurumları İkinci Öğretim
Açıklama	2547 sayılı Yükseköğretim Kanunu kapsamında Üniversitemiz akademik birimlerinde yürütülen ikinci öğretime yönelik faaliyetler bu kapsamda izlenecektir.

EKONOMİK KOD	2019 Bütçe	2019 Harcama	2020 Bütçe	2021 Tahmin	2022 Tahmin
<i>Personel Giderleri</i>	104.000		113.000	123.000	132.000
<i>Sosyal Güvenlik Kurumuna Devlet Primi Giderleri</i>	1.000		1.000	1.000	1.000
<i>Mal ve Hizmet Alım Giderleri</i>	45.000		49.000	53.000	57.000
<i>Faiz Giderleri</i>					
<i>Cari Transferler</i>					
<i>Sermaye Giderleri</i>					
<i>Sermaye Transferleri</i>					
<i>Borç Verme</i>					
BÜTÇE İÇİ TOPLAM KAYNAK	150.000		163.000	177.000	190.000
<i>Döner Sermaye</i>					
<i>Özel Hesap</i>					
<i>Diğer Bütçe Dışı Kaynak</i>					
BÜTÇE DIŞI TOPLAM KAYNAK					
FAALİYET MALİYETİ TOPLAMI	150.000		163.000	177.000	190.000

FAALİYET MALİYETLERİ TABLOSU

İdare Adı	TARSUS ÜNİVERSİTESİ
Program Adı	YÜKSEKÖĞRETİM HİZMETLERİ
Alt Program Adı	YÜKSEKÖĞRETİMDE ÖĞRENCİ YAŞAMI
Alt Program Hedefi	Yükseköğretim öğrencilerine sunulan beslenme ve barınma hizmetlerinin kalitesinin artırılması; öğrencilerin kişisel ve sosyal gelişimi desteklenerek yaşam kalitesinin yükseltilmesi
Faaliyet Adı	Yükseköğretimde Barınma Hizmetleri
Açıklama	2547 sayılı Yükseköğretim Kanunu ve 124 Sayılı Yükseköğretim Üst Kuruluşları İle Yükseköğretim Kurumlarının İdari Teşkilatı Hakkında Kanun Hükmünde Kararname kapsamında Üniversitemiz öğrencilerinin barınmalarına yönelik hizmetler bu faaliyet kapsamında izlenecektir.

EKONOMİK KOD	2019 Bütçe	2019 Harcama	2020 Bütçe	2021 Tahmin	2022 Tahmin
<i>Personel Giderleri</i>					
<i>Sosyal Güvenlik Kurumuna Devlet Primi Giderleri</i>					
<i>Mal ve Hizmet Alım Giderleri</i>	7.000		7.000	7.000	7.000
<i>Faiz Giderleri Cari</i>					
<i>Transferler Sermaye</i>					
<i>Giderleri Sermaye</i>					
<i>Transferleri Borç</i>					
<i>Verme</i>					
BÜTÇE İÇİ TOPLAM KAYNAK	7.000		7.000	7.000	7.000
<i>Döner Sermaye</i>					
<i>Özel Hesap</i>					
<i>Diğer Bütçe Dışı Kaynak</i>					
BÜTÇE DIŞI TOPLAM KAYNAK					
FAALİYET MALİYETİ TOPLAMI	7.000		7.000	7.000	7.000

FAALİYET MALİYETLERİ TABLOSU

İdare Adı	TARSUS ÜNİVERSİTESİ
Program Adı	YÜKSEKÖĞRETİM HİZMETLERİ
Alt Program Adı	YÜKSEKÖĞRETİMDE ÖĞRENCİ YAŞAMI
Alt Program Hedefi	Yükseköğretim öğrencilerine sunulan beslenme ve barınma hizmetlerinin kalitesinin artırılması; öğrencilerin kişisel ve sosyal gelişimi desteklenerek yaşam kalitesinin yükseltilmesi
Faaliyet Adı	Yükseköğretimde Beslenme Hizmetleri
Açıklama	2547 sayılı Yükseköğretim Kanunu ve 124 Sayılı Yükseköğretim Üst Kuruluşları İle Yükseköğretim Kurumlarının İdari Teşkilatı Hakkında Kanun Hükmünde Kararname kapsamında Üniversitemiz öğrencilerinin beslenmelerine yönelik hizmetler bu faaliyet kapsamında izlenecektir.

EKONOMİK KOD	2019 Bütçe	2019 Harcama	2020 Bütçe	2021 Tahmin	2022 Tahmin
<i>Personel Giderleri</i>					
<i>Sosyal Güvenlik Kurumuna Devlet Primi Giderleri</i>					
<i>Mal ve Hizmet Alım Giderleri</i>	404.000		438.000	468.000	493.000
<i>Faiz Giderleri</i>					
<i>Cari Transferler</i>					
<i>Sermaye Giderleri</i>					
<i>Sermaye Transferleri</i>					
<i>Borç Verme</i>					
BÜTÇE İÇİ TOPLAM KAYNAK	404.000		438.000	468.000	493.000
<i>Döner Sermaye</i>					
<i>Özel Hesap</i>					
<i>Diğer Bütçe Dışı Kaynak</i>					
BÜTÇE DIŞI TOPLAM KAYNAK					
FAALİYET MALİYETİ TOPLAMI	404.000		438.000	468.000	493.000

FAALİYET MALİYETLERİ TABLOSU

İdare Adı	TARSUS ÜNİVERSİTESİ
Program Adı	YÜKSEKÖĞRETİM HİZMETLERİ
Alt Program Adı	YÜKSEKÖĞRETİMDE ÖĞRENCİ YAŞAMI
Alt Program Hedefi	Yükseköğretim öğrencilerine sunulan beslenme ve barınma hizmetlerinin kalitesinin artırılması; öğrencilerin kişisel ve sosyal gelişimi desteklenerek yaşam kalitesinin yükseltilmesi
Faaliyet Adı	Yükseköğretimde Kültür ve Spor Hizmetleri
Açıklama	2547 sayılı Yükseköğretim Kanunu ve 124 Sayılı Yükseköğretim Üst Kuruluşları İle Yükseköğretim Kurumlarının İdari Teşkilatı Hakkında Kanun Hükmünde Kararname kapsamında Üniversitemiz öğrencilerinin kültürel ve sportif gelişimlerine yönelik hizmetler bu faaliyet kapsamında izlenecektir.

EKONOMİK KOD	2019 Bütçe	2019 Harcama	2020 Bütçe	2021 Tahmin	2022 Tahmin
<i>Personel Giderleri</i>	50.000		50.000	54.000	58.000
<i>Sosyal Güvenlik Kurumuna Devlet Primi Giderleri</i>					
<i>Mal ve Hizmet Alım Giderleri</i>	9.000		14.000	19.000	22.000
<i>Faiz Giderleri</i>					
<i>Cari Transferler</i>					
<i>Sermaye Giderleri</i>					
<i>Sermaye Transferleri</i>					
<i>Borç Verme</i>					
BÜTÇE İÇİ TOPLAM KAYNAK	59.000		64.000	73.000	80.000
<i>Döner Sermaye</i>					
<i>Özel Hesap</i>					
<i>Diğer Bütçe Dışı Kaynak</i>					
BÜTÇE DIŞI TOPLAM KAYNAK					
FAALİYET MALİYETİ TOPLAMI	59.000		64.000	73.000	80.000

FAALİYET MALİYETLERİ TABLOSU

İdare Adı	TARSUS ÜNİVERSİTESİ
Program Adı	YÜKSEKÖĞRETİM HİZMETLERİ
Alt Program Adı	YÜKSEKÖĞRETİMDE ÖĞRENCİ YAŞAMI
Alt Program Hedefi	Yükseköğretim öğrencilerine sunulan beslenme ve barınma hizmetlerinin kalitesinin artırılması; öğrencilerin kişisel ve sosyal gelişimi desteklenerek yaşam kalitesinin yükseltilmesi
Faaliyet Adı	Yükseköğretimde Öğrenci Yaşamına İlişkin Diğer Hizmetler
Açıklama	2547 sayılı Yükseköğretim Kanunu ve 124 Sayılı Yükseköğretim Üst Kuruluşları İle Yükseköğretim Kurumlarının İdari Teşkilatı Hakkında Kanun Hükmünde Kararname kapsamında Üniversitemiz öğrencilerinin öğrenci yaşamına yönelik diğer hizmetler (kısmi zamanlı çalışma gibi) bu faaliyet kapsamında izlenecektir.

EKONOMİK KOD	2019 Bütçe	2019 Harcama	2020 Bütçe	2021 Tahmin	2022 Tahmin
<i>Personel Giderleri</i>	265.000		284.000	304.000	325.000
<i>Sosyal Güvenlik Kurumuna Devlet Primi Giderleri</i>	50.000		48.000	53.000	56.000
<i>Mal ve Hizmet Alım Giderleri</i>	77.000		80.000	83.000	84.000
<i>Faiz Giderleri</i>					
<i>Cari Transferler</i>					
<i>Sermaye Giderleri</i>					
<i>Sermaye Transferleri</i>					
<i>Borç Verme</i>					
BÜTÇE İÇİ TOPLAM KAYNAK	392.000		412.000	440.000	465.000
<i>Döner Sermaye</i>					
<i>Özel Hesap</i>					
<i>Diğer Bütçe Dışı Kaynak</i>					
BÜTÇE DIŞI TOPLAM KAYNAK					
FAALİYET MALİYETİ TOPLAMI	392.000		412.000	440.000	465.000

FAALİYET MALİYETLERİ TABLOSU

İdare Adı	TARSUS ÜNİVERSİTESİ
Program Adı	YÖNETİM VE DESTEK PROGRAMI
Alt Program Adı	TEFTİŞ, DENETİM VE DANIŞMANLIK HİZMETLERİ
Alt Program Hedefi	
Faaliyet Adı	Hukuki Danışmanlık ve Muhakemat Hizmetleri

Açıklama

Genel Bütçe Kapsamındaki Kamu İdareleri Ve Özel Bütçeli İdarelerde Hukuk Hizmetlerinin Yürütülmesine İlişkin Kanun Hükmünde Kararname uyarınca Üniversitemizin taraf olduğu adli ve idari davalarda, iç ve dış tahkim yargılamasında, icra işlemlerinde ve yargıya intikal eden diğer her türlü hukuki uyuşmazlıklarda temsil edilmesi; Üniversitemizde hizmet satın alma yoluyla temsil ettirilecek dava ve icra takipleri ve tahkim ile ilgili işlemlerin koordine edilmesi, izlenmesi ve denetlenmesi; Üniversite hizmetlerine ilişkin mevzuat, sözleşme, şartname ve uyuşmazlıklar ile ilgili hukuki mütalaa bildirilmesi; Üniversitemiz amaçlarının daha iyi gerçekleştirilmesi, mevzuata, plan ve programa uygun çalışmalarının temin edilmesi amacıyla gerekli hukuki tekliflerin hazırlanması gibi iş, işlem ve süreçlere yönelik giderleri bu faaliyet altında izlenecektir.

EKONOMİK KOD	2019 Bütçe	2019 Harcama	2020 Bütçe	2021 Tahmin	2022 Tahmin
<i>Personel Giderleri</i>	67.000		72.000	76.000	82.000
<i>Sosyal Güvenlik Kurumuna Devlet Primi Giderleri</i>	15.000		16.000	18.000	19.000
<i>Mal ve Hizmet Alım Giderleri</i>	31.000		32.000	35.000	37.000
<i>Faiz Giderleri</i>					
<i>Cari Transferler</i>					
<i>Sermaye Giderleri</i>					
<i>Sermaye Transferleri</i>					
<i>Borç Verme</i>					
BÜTÇE İÇİ TOPLAM KAYNAK	113.000		120.000	129.000	138.000
<i>Döner Sermaye</i>					
<i>Özel Hesap</i>					
<i>Diğer Bütçe Dışı Kaynak</i>					
BÜTÇE DIŞI TOPLAM KAYNAK					
FAALİYET MALİYETİ TOPLAMI	113.000		120.000	129.000	138.000

FAALİYET MALİYETLERİ TABLOSU

İdare Adı	TARSUS ÜNİVERSİTESİ
Program Adı	YÖNETİM VE DESTEK PROGRAMI
Alt Program Adı	TEFTİŞ, DENETİM VE DANIŞMANLIK HİZMETLERİ
Alt Program Hedefi	
Faaliyet Adı	İç Denetim

Açıklama

5018 sayılı Kamu Mali Yönetimi Ve Kontrol Kanunu kapsamında Üniversitemizin yönetim ve kontrol yapılarının risk analizleri doğrultusunda değerlendirilmesi, kaynakların etkili, ekonomik ve verimli kullanılıp kullanılmadığı hususunda incelemeler yapılması ve önerilerde bulunulması, harcamaların ve mali işlemlerin mevzuat ve üst politika belgelerine uygunluğu ile mali yönetim ve kontrol süreçlerinin denetlenmesi ve raporlanması gibi iş, işlem ve süreçlere yönelik giderleri bu faaliyet altında izlenecektir.

EKONOMİK KOD	2019 Bütçe	2019 Harcama	2020 Bütçe	2021 Tahmin	2022 Tahmin
<i>Personel Giderleri</i>	113.000		139.000	148.000	159.000
<i>Sosyal Güvenlik Kurumuna Devlet Primi Giderleri</i>	25.000		23.000	26.000	28.000
<i>Mal ve Hizmet Alım Giderleri</i>	20.000		21.000	22.000	22.000
<i>Faiz Giderleri</i>					
<i>Cari Transferler</i>					
<i>Sermaye Giderleri</i>					
<i>Sermaye Transferleri</i>					
<i>Borç Verme</i>					
BÜTÇE İÇİ TOPLAM KAYNAK	158.000		183.000	196.000	209.000
<i>Döner Sermaye</i>					
<i>Özel Hesap</i>					
<i>Diğer Bütçe Dışı Kaynak</i>					
BÜTÇE DIŞI TOPLAM KAYNAK					
FAALİYET MALİYETİ TOPLAMI	158.000		183.000	196.000	209.000

FAALİYET MALİYETLERİ TABLOSU

İdare Adı	TARSUS ÜNİVERSİTESİ
Program Adı	YÖNETİM VE DESTEK PROGRAMI
Alt Program Adı	ÜST YÖNETİM, İDARİ VE MALİ HİZMETLER
Alt Program Hedefi	
Faaliyet Adı	Bilgi Teknolojilerine Yönelik Faaliyetler

Açıklama

4734 sayılı Kamu İhale Kanunu kapsamında Üniversitemizin bilgi işlem sistemlerinin işletilmesi ve geliştirilmesi ile teknolojik kapasitelerinin artırılmasına yönelik iş, işlem ve süreçlere ilişkin giderleri bu faaliyet altında izlenecektir.

EKONOMİK KOD	2019 Bütçe	2019 Harcama	2020 Bütçe	2021 Tahmin	2022 Tahmin
<i>Personel Giderleri</i>	96.000		101.000	106.000	114.000
<i>Sosyal Güvenlik Kurumuna Devlet Primi Giderleri</i>	20.000		23.000	25.000	27.000
<i>Mal ve Hizmet Alım Giderleri</i>	21.000		22.000	24.000	24.000
<i>Faiz Giderleri</i>					
<i>Cari Transferler</i>					
<i>Sermaye Giderleri</i>					
<i>Sermaye Transferleri</i>					
<i>Borç Verme</i>					
BÜTÇE İÇİ TOPLAM KAYNAK	137.000		146.000	155.000	165.000
<i>Döner Sermaye</i>					
<i>Özel Hesap</i>					
<i>Diğer Bütçe Dışı Kaynak</i>					
BÜTÇE DIŞI TOPLAM KAYNAK					
FAALİYET MALİYETİ TOPLAMI	137.000		146.000	155.000	165.000

FAALİYET MALİYETLERİ TABLOSU

İdare Adı TARSUS ÜNİVERSİTESİ
Program Adı YÖNETİM VE DESTEK PROGRAMI
Alt Program Adı ÜST YÖNETİM, İDARİ VE MALİ HİZMETLER
Alt Program Hedefi
Faaliyet Adı Diğer Destek Hizmetleri

Açıklama

124 Sayılı Yükseköğretim Üst Kuruluşları İle Yükseköğretim Kurumlarının İdari Teşkilatı Hakkında Kanun Hükmünde Kararname ve 4734 sayılı Kamu İhale Kanunu ile Üniversitemizin tüm programlarına hizmet etmekle birlikte yukarıda yer alan faaliyetler kapsamına girmeyen diğer destek hizmeti niteliğindeki iş, işlem ve süreçlere yönelik giderleri bu faaliyet altında izlenecektir.

EKONOMİK KOD	2019 Bütçe	2019 Harcama	2020 Bütçe	2021 Tahmin	2022 Tahmin
<i>Personel Giderleri</i>	131.000		139.000	149.000	160.000
<i>Sosyal Güvenlik Kurumuna Devlet Primi Giderleri</i>	25.000		23.000	26.000	28.000
<i>Mal ve Hizmet Alım Giderleri</i>					
<i>Faiz Giderleri</i>					
<i>Cari Transferler</i>					
<i>Sermaye Giderleri</i>					
<i>Sermaye Transferleri</i>					
<i>Borç Verme</i>					
BÜTÇE İÇİ TOPLAM KAYNAK	156.000		162.000	175.000	188.000
<i>Döner Sermaye</i>					
<i>Özel Hesap</i>					
<i>Diğer Bütçe Dışı Kaynak</i>					
BÜTÇE DIŞI TOPLAM KAYNAK					
FAALİYET MALİYETİ TOPLAMI	156.000		162.000	175.000	188.000

FAALİYET MALİYETLERİ TABLOSU

İdare Adı TARSUS ÜNİVERSİTESİ
Program Adı YÖNETİM VE DESTEK PROGRAMI
Alt Program Adı ÜST YÖNETİM, İDARİ VE MALİ HİZMETLER
Alt Program Hedefi
Faaliyet Adı Engellilerin Erişebilirliğinin Sağlanması

Açıklama

5378 sayılı Engelliler Hakkında Kanun kapsamında engellilerin erişebilirliğinin sağlanması amacıyla yapılacak giderler bu faaliyet altında izlenecektir.

EKONOMİK KOD	2019 Bütçe	2019 Harcama	2020 Bütçe	2021 Tahmin	2022 Tahmin
<i>Personel Giderleri</i>					
<i>Sosyal Güvenlik Kurumuna Devlet Primi Giderleri</i>					
<i>Mal ve Hizmet Alım Giderleri</i>					
<i>Faiz Giderleri</i>					
<i>Cari Transferler</i>					
<i>Sermaye Giderleri</i>	200.000		200.000	200.000	200.000
<i>Sermaye Transferleri</i>					
<i>Borç Verme</i>					
BÜTÇE İÇİ TOPLAM KAYNAK	200.000		200.000	200.000	200.000
<i>Döner Sermaye</i>					
<i>Özel Hesap</i>					
<i>Diğer Bütçe Dışı Kaynak</i>					
BÜTÇE DIŞI TOPLAM KAYNAK					
FAALİYET MALİYETİ TOPLAMI	200.000		200.000	200.000	200.000

FAALİYET MALİYETLERİ TABLOSU

İdare Adı TARSUS ÜNİVERSİTESİ
Program Adı YÖNETİM VE DESTEK PROGRAMI
Alt Program Adı ÜST YÖNETİM, İDARİ VE MALİ HİZMETLER
Alt Program Hedefi
Faaliyet Adı Genel Destek Hizmetleri

Açıklama

124 Sayılı Yükseköğretim Üst Kuruluşları İle Yükseköğretim Kurumlarının İdari Teşkilatı Hakkında Kanun Hükmünde Kararname kapsamında Üniversitemizin tüm programlarına hizmet eder nitelikte olan temizlik, güvenlik, aydınlatma, ısıtma, onarım, taşıma ve benzeri mal ve hizmetlerin temini; fiziki çalışma ortamlarının düzenlenmesi, genel evrak ve arşiv hizmetlerinin yürütülmesi, sivil savunma ve seferberlik hizmetlerinin planlanması ve yürütülmesi gibi iş, işlem ve süreçlere yönelik giderleri bu faaliyet altında izlenecektir.

EKONOMİK KOD	2019 Bütçe	2019 Harcama	2020 Bütçe	2021 Tahmin	2022 Tahmin
<i>Personel Giderleri</i>	421.000		457.000	497.000	527.000
<i>Sosyal Güvenlik Kurumuna Devlet Primi Giderleri</i>	66.000		64.000	68.000	72.000
<i>Mal ve Hizmet Alım Giderleri</i>	651.000		691.000	742.000	784.000
<i>Faiz Giderleri</i>					
<i>Cari Transferler</i>	100.000		121.000	130.000	137.000
<i>Sermaye Giderleri</i>					
<i>Sermaye Transferleri</i>					
<i>Borç Verme</i>					
BÜTÇE İÇİ TOPLAM KAYNAK	1.238.000		1.333.000	1.437.000	1.520.000
<i>Döner Sermaye</i>					
<i>Özel Hesap</i>					
<i>Diğer Bütçe Dışı Kaynak</i>					
BÜTÇE DIŞI TOPLAM KAYNAK					
FAALİYET MALİYETİ TOPLAMI	1.238.000		1.333.000	1.437.000	1.520.000

FAALİYET MALİYETLERİ TABLOSU

İdare Adı TARSUS ÜNİVERSİTESİ
Program Adı YÖNETİM VE DESTEK PROGRAMI
Alt Program Adı ÜST YÖNETİM, İDARİ VE MALİ HİZMETLER
Alt Program Hedefi
Faaliyet Adı İnşaat ve Yapı İşlerinin Yürütülmesi

Açıklama

4734 sayılı Kamu İhale Kanunu ve 124 Sayılı Yükseköğretim Üst Kuruluşları İle Yükseköğretim Kurumlarının İdari Teşkilatı Hakkında Kanun Hükmünde Kararname kapsamında Hazine adına kayıtlı olup Üniversitemize tahsis edilen veya Üniversitemiz adına kayıtlı olan taşınmazlara ilişkin her türlü yapım, kiralama, satım, işletme, bakım onarım ve benzeri iş, işlem ve süreçlerin yürütülmesine yönelik giderler bu faaliyet altında izlenecektir.

EKONOMİK KOD	2019 Bütçe	2019 Harcama	2020 Bütçe	2021 Tahmin	2022 Tahmin
<i>Personel Giderleri</i>	98.000		105.000	110.000	119.000
<i>Sosyal Güvenlik Kurumuna Devlet Primi Giderleri</i>	27.000		23.000	25.000	27.000
<i>Mal ve Hizmet Alım Giderleri</i>	116.000		127.000	136.000	141.000
<i>Faiz Giderleri</i>					
<i>Cari Transferler</i>					
<i>Sermaye Giderleri</i>					
<i>Sermaye Transferleri</i>					
<i>Borç Verme</i>					
BÜTÇE İÇİ TOPLAM KAYNAK	241.000		255.000	271.000	287.000
<i>Döner Sermaye</i>					
<i>Özel Hesap</i>					
<i>Diğer Bütçe Dışı Kaynak</i>					
BÜTÇE DIŞI TOPLAM KAYNAK					
FAALİYET MALİYETİ TOPLAMI	241.000		255.000	271.000	287.000

FAALİYET MALİYETLERİ TABLOSU

İdare Adı TARSUS ÜNİVERSİTESİ
Program Adı YÖNETİM VE DESTEK PROGRAMI
Alt Program Adı ÜST YÖNETİM, İDARİ VE MALİ HİZMETLER
Alt Program Hedefi
Faaliyet Adı İnsan Kaynakları Yönetimine İlişkin Faaliyetler

Açıklama

657 sayılı Devlet Memuru Kanunu ve 124 Sayılı Yükseköğretim Üst Kuruluşları İle Yükseköğretim Kurumlarının İdari Teşkilatı Hakkında Kanun Hükmünde Kararname kapsamında Üniversitemizin personel planlamasının yapılması; personel atama, nakil, terfi, emeklilik ve benzeri özlük işlemlerinin yürütülmesi; insan kaynağı kapasitesinin artırılmasına yönelik eğitimlerin planlanması ve düzenlenmesi gibi iş, işlem ve süreçlere yönelik giderleri bu faaliyet altında izlenecektir.

EKONOMİK KOD	2019 Bütçe	2019 Harcama	2020 Bütçe	2021 Tahmin	2022 Tahmin
<i>Personel Giderleri</i>	131.000		3.107.000	3.339.000	3.558.000
<i>Sosyal Güvenlik Kurumuna Devlet Primi Giderleri</i>	25.000		523.000	564.000	601.000
<i>Mal ve Hizmet Alım Giderleri</i>	49.000		52.000	55.000	57.000
<i>Faiz Giderleri</i>					
<i>Cari Transferler</i>	319.000		347.000	372.000	392.000
<i>Sermaye Giderleri</i>					
<i>Sermaye Transferleri</i>					
<i>Borç Verme</i>					
BÜTÇE İÇİ TOPLAM KAYNAK	524.000		4.029.000	4.330.000	4.608.000
<i>Döner Sermaye</i>					
<i>Özel Hesap</i>					
<i>Diğer Bütçe Dışı Kaynak</i>		260.620	1.250.000	1.500.000	1.800.000
BÜTÇE DIŞI TOPLAM KAYNAK		260.620	1.250.000	1.500.000	1.800.000
FAALİYET MALİYETİ TOPLAMI	524.000	260.620	5.279.000	5.830.000	6.408.000

FAALİYET MALİYETLERİ TABLOSU

İdare Adı	TARSUS ÜNİVERSİTESİ
Program Adı	YÖNETİM VE DESTEK PROGRAMI
Alt Program Adı	ÜST YÖNETİM, İDARİ VE MALİ HİZMETLER
Alt Program Hedefi	
Faaliyet Adı	Özel Kalem Hizmetleri

Açıklama

124 Sayılı Yükseköğretim Üst Kuruluşları İle Yükseköğretim Kurumlarının İdari Teşkilatı Hakkında Kanun Hükmünde Kararname kapsamında Üst yönetimin çalışma programının düzenlenmesi ile resmi ve özel yazışmalar, protokol, tören, ziyaret, davet, karşılama, ağırlama gibi hizmetlerin yürütülmesi amacıyla gerçekleştirilen iş, işlem ve süreçlere yönelik giderler bu faaliyet altında izlenecektir.

EKONOMİK KOD	2019 Bütçe	2019 Harcama	2020 Bütçe	2021 Tahmin	2022 Tahmin
<i>Personel Giderleri</i>	131.000		139.000	149.000	160.000
<i>Sosyal Güvenlik Kurumuna Devlet Primi Giderleri</i>	25.000		23.000	26.000	28.000
<i>Mal ve Hizmet Alım Giderleri</i>	78.000		84.000	90.000	94.000
<i>Faiz Giderleri</i>					
<i>Cari Transferler</i>					
<i>Sermaye Giderleri</i>					
<i>Sermaye Transferleri</i>					
<i>Borç Verme</i>					
BÜTÇE İÇİ TOPLAM KAYNAK	234.000		246.000	265.000	282.000
<i>Döner Sermaye</i>					
<i>Özel Hesap</i>					
<i>Diğer Bütçe Dışı Kaynak</i>					
BÜTÇE DIŞI TOPLAM KAYNAK					
FAALİYET MALİYETİ TOPLAMI	234.000		246.000	265.000	282.000

FAALİYET MALİYETLERİ TABLOSU

İdare Adı	TARSUS ÜNİVERSİTESİ
Program Adı	YÖNETİM VE DESTEK PROGRAMI
Alt Program Adı	ÜST YÖNETİM, İDARİ VE MALİ HİZMETLER
Alt Program Hedefi	
Faaliyet Adı	Strateji Geliştirme ve Mali Hizmetler

Açıklama

5018 sayılı Kamu Malî Yönetimi Ve Kontrol Kanunu ve 124 Sayılı Yükseköğretim Üst Kuruluşları İle Yükseköğretim Kurumlarının İdari Teşkilatı Hakkında Kanun Hükmünde Kararname kapsamında Üniversitemiz tarafından yürütülen ve idarelerin tüm programlarına hizmet eder nitelikte olan mali yönetim ve kontrole ilişkin iş, işlem ve süreçlere yönelik giderler bu faaliyet altında izlenecektir.

EKONOMİK KOD	2019 Bütçe	2019 Harcama	2020 Bütçe	2021 Tahmin	2022 Tahmin
<i>Personel Giderleri</i>	131.000		139.000	149.000	160.000
<i>Sosyal Güvenlik Kurumuna Devlet Primi Giderleri</i>	25.000		23.000	26.000	28.000
<i>Mal ve Hizmet Alım Giderleri</i>	71.000		74.000	77.000	80.000
<i>Faiz Giderleri</i>					
<i>Cari Transferler</i>					
<i>Sermaye Giderleri</i>					
<i>Sermaye Transferleri</i>					
<i>Borç Verme</i>					
BÜTÇE İÇİ TOPLAM KAYNAK	227.000		236.000	252.000	268.000
<i>Döner Sermaye</i>					
<i>Özel Hesap</i>					
<i>Diğer Bütçe Dışı Kaynak</i>					
BÜTÇE DIŞI TOPLAM KAYNAK					
FAALİYET MALİYETİ TOPLAMI	227.000		236.000	252.000	268.000

D- Toplam Kaynak İhtiyacı

FAALİYETLER DÜZEYİNDE TARSUS ÜNİVERSİTESİ PERFORMANS PROGRAMI MALİYETİ

PROGRAM SINIFLANDIRMASI	2020			2021			2022		
	BÜTÇE İÇİ	BÜTÇE DIŞI	TOPLAM	BÜTÇE İÇİ	BÜTÇE DIŞI	TOPLAM	BÜTÇE İÇİ	BÜTÇE DIŞI	TOPLAM
ARAŞTIRMA, GELİŞTİRME VE YENİLİK	36.000	280.000	316.000	38.000	350.000	388.000	40.000	385.000	425.000
YÜKSEKÖĞRETİMDE BİLİMSEL ARAŞTIRMA VE GELİŞTİRME	36.000	280.000	316.000	38.000	350.000	388.000	40.000	385.000	425.000
Yükseköğretim Kurumlarının Bilimsel Araştırma Projeleri	36.000	280.000	316.000	38.000	350.000	388.000	40.000	385.000	425.000
HAYAT BOYU ÖĞRENME	0	27.500	27.500	0	30.000	30.000	0	33.000	33.000
YÜKSEKÖĞRETİM KURUMLARI SÜREKLİ EĞİTİM FAALİYETLERİ	0	27.500	27.500	0	30.000	30.000	0	33.000	33.000
Toplum Hizmetine Sunulan Eğitim Programları, Kurs ve Seminerler	0	27.500	27.500	0	30.000	30.000	0	33.000	33.000
YÜKSEKÖĞRETİM HİZMETLERİ	30.422.000	0	30.422.000	31.451.000	0	31.451.000	33.274.000	0	33.274.000
ÖN LİSANS EĞİTİMİ, LİSANS EĞİTİMİ VE LİSANSÜSTÜ EĞİTİM	29.501.000	0	29.501.000	30.463.000	0	30.463.000	32.229.000	0	32.229.000
Yükseköğretim Kurumları Bilgi ve Kültürel Kaynaklarının Geliştirilmesi ve Erişimin Kolaylaştırılması	692.000	0	692.000	707.000	0	707.000	721.000	0	721.000
Yükseköğretim Kurumları Birinci Öğretim	28.646.000	0	28.646.000	29.579.000	0	29.579.000	31.318.000	0	31.318.000
Yükseköğretim Kurumları İkinci Öğretim	163.000	0	163.000	177.000	0	177.000	190.000	0	190.000
YÜKSEKÖĞRETİMDE ÖĞRENCİ YAŞAMI	921.000	0	921.000	988.000	0	988.000	1.045.000	0	1.045.000
Yükseköğretimde Barınma Hizmetleri	7.000	0	7.000	7.000	0	7.000	7.000	0	7.000
Yükseköğretimde Beslenme Hizmetleri	438.000	0	438.000	468.000	0	468.000	493.000	0	493.000
Yükseköğretimde Kültür ve Spor Hizmetleri	64.000	0	64.000	73.000	0	73.000	80.000	0	80.000
Yükseköğretimde Öğrenci Yaşamına İlişkin Diğer Hizmetler	412.000	0	412.000	440.000	0	440.000	465.000	0	465.000
YÖNETİM VE DESTEK PROGRAMI	6.910.000	1.250.000	8.160.000	7.410.000	1.500.000	8.910.000	7.865.000	1.800.000	9.665.000
TEFTİŞ, DENETİM VE DANIŞMANLIK HİZMETLERİ	303.000	0	303.000	325.000	0	325.000	347.000	0	347.000
Hukuki Danışmanlık ve Muhakemat Hizmetleri	120.000	0	120.000	129.000	0	129.000	138.000	0	138.000
İç Denetim	183.000	0	183.000	196.000	0	196.000	209.000	0	209.000
ÜST YÖNETİM, İDARİ VE MALİ HİZMETLER	6.607.000	1.250.000	7.857.000	7.085.000	1.500.000	8.585.000	7.518.000	1.800.000	9.318.000
Bilgi Teknolojilerine Yönelik Faaliyetler	146.000	0	146.000	155.000	0	155.000	165.000	0	165.000
Diğer Destek Hizmetleri	162.000	0	162.000	175.000	0	175.000	188.000	0	188.000
Engellilerin Erişebilirliğinin Sağlanması	200.000	0	200.000	200.000	0	200.000	200.000	0	200.000
Genel Destek Hizmetleri	1.333.000	0	1.333.000	1.437.000	0	1.437.000	1.520.000	0	1.520.000
İnşaat ve Yapı İşlerinin Yürütülmesi	255.000	0	255.000	271.000	0	271.000	287.000	0	287.000
İnsan Kaynakları Yönetimine İlişkin Faaliyetler	4.029.000	1.250.000	5.279.000	4.330.000	1.500.000	5.830.000	4.608.000	1.800.000	6.408.000
Özel Kalem Hizmetleri	246.000	0	246.000	265.000	0	265.000	282.000	0	282.000
Strateji Geliştirme ve Mali Hizmetler	236.000	0	236.000	252.000	0	252.000	268.000	0	268.000
GENEL TOPLAM	37.368.000	1.557.500	38.925.500	38.899.000	1.880.000	40.779.000	41.179.000	2.218.000	43.397.000

EKONOMİK SINIFLANDIRMA DÜZEYİNDE TARSUS ÜNİVERSİTESİ PERFORMANS PROGRAMI MALİYETİ

EKONOMİK KOD	2020				2021				2022			
	HİZMET PROGRAMLARI TOPLAM	YÖNETİM VE DESTEK PROGRAMI	PROGRAM DIŞI GİDERLER	TOPLAM	HİZMET PROGRAMLARI TOPLAM	YÖNETİM VE DESTEK PROGRAMI	PROGRAM DIŞI GİDERLER	TOPLAM	HİZMET PROGRAMLARI TOPLAM	YÖNETİM VE DESTEK PROGRAMI	PROGRAM DIŞI GİDERLER	TOPLAM
<i>Personel Giderleri</i>	10.578.000	4.398.000		14.976.000	11.376.000	4.723.000		16.099.000	12.109.000	5.039.000		17.148.000
<i>Sosyal Güvenlik Kurumuna Devlet Primi Giderleri</i>	1.413.000	741.000		2.154.000	1.513.000	804.000		2.317.000	1.611.000	858.000		2.469.000
<i>Mal ve Hizmet Alım Giderleri</i>	2.755.000	1.103.000		3.858.000	2.955.000	1.181.000		4.136.000	3.121.000	1.239.000		4.360.000
<i>Faiz Giderleri</i>				0				0				0
<i>Cari Transferler</i>		468.000		468.000		502.000		502.000		529.000		529.000
<i>Sermaye Giderleri</i>	15.712.000	200.000		15.912.000	15.645.000	200.000		15.845.000	16.473.000	200.000		16.673.000
<i>Sermaye Transferleri</i>				0				0				0
<i>Borç Verme</i>				0				0				0
<i>Yedek Ödenekler</i>				0				0				0
BÜTÇE İÇİ TOPLAM KAYNAK	30.458.000	6.910.000	0	37.368.000	31.489.000	7.410.000	0	38.899.000	33.314.000	7.865.000	0	41.179.000
<i>Döner Sermaye</i>	27.500			27.500	30.000			30.000	33.000			33.000
<i>Özel Hesap</i>	280.000			280.000	350.000			350.000	385.000			385.000
<i>Diğer Bütçe Dışı Kaynak</i>		1.250.000		1.250.000		1.500.000		1.500.000		1.800.000		1.800.000
BÜTÇE DIŞI TOPLAM KAYNAK	307.500	1.250.000	0	1.557.500	380.000	1.500.000	0	1.880.000	418.000	1.800.000	0	2.218.000
GENEL TOPLAM	30.765.500	8.160.000	0	38.925.500	31.869.000	8.910.000	0	40.779.000	33.732.000	9.665.000	0	43.397.000

E- Diğer Hususlar

FAALİYETLERDEN SORUMLU HARCAMA BİRİMLERİ

İdare Adı	TARSUS ÜNİVERSİTESİ			
Yıl	2020 (Cumhurbaşkanı Teklifi)			
PROGRAM	ALT PROGRAM	FAALİYET	SORUMLU HARCAMA BİRİMİ	
ARAŞTIRMA, GELİŞTİRME VE YENİLİK	YÜKSEKÖĞRETİMDE BİLİMSEL ARAŞTIRMA VE GELİŞTİRME	Yükseköğretim Kurumlarının Bilimsel Araştırma Projeleri	TARSUS ÜNİVERSİTESİ REKTÖRLÜK	
YÜKSEKÖĞRETİM HİZMETLERİ	ÖN LİSANS EĞİTİMİ, LİSANS EĞİTİMİ VE LİSANSÜSTÜ EĞİTİM	Yükseköğretim Kurumları Bilgi ve Kültürel Kaynaklarının Geliştirilmesi ve Erişimin Kolaylaştırılması	TARSUS ÜNİVERSİTESİ KÜTÜPHANE VE DOKÜMANTASYON DAİRE BAŞKANLIĞI	
		Yükseköğretim Kurumları Birinci Öğretim	TARSUS ÜNİVERSİTESİ İDARİ VE MALİ İŞLER DAİRE BAŞKANLIĞI, TARSUS ÜNİVERSİTESİ PERSONEL DAİRE BAŞKANLIĞI, TARSUS ÜNİVERSİTESİ YAPI İŞLERİ VE TEKNİK DAİRE BAŞKANLIĞI, TARSUS ÜNİVERSİTESİ SAĞLIK HİZMETLERİ MESLEK YÜKSEKOKULU, TARSUS ÜNİVERSİTESİ TEKNOLOJİ FAKÜLTESİ, TARSUS ÜNİVERSİTESİ HAVACILIK VE UZAY BİLİMLERİ FAKÜLTESİ, TARSUS ÜNİVERSİTESİ MESLEK YÜKSEKOKULU, TARSUS ÜNİVERSİTESİ LİSANSÜSTÜ EĞİTİM ENSTİTÜSÜ, TARSUS ÜNİVERSİTESİ İKTİSADİ VE İDARİ BİLİMLER FAKÜLTESİ, TARSUS ÜNİVERSİTESİ İNSAN VE TOPLUM BİLİMLERİ FAKÜLTESİ, TARSUS ÜNİVERSİTESİ MÜHENDİSLİK FAKÜLTESİ, TARSUS ÜNİVERSİTESİ UYGULAMALI BİLİMLER FAKÜLTESİ	
		Yükseköğretim Kurumları İkinci Öğretim	TARSUS ÜNİVERSİTESİ İDARİ VE MALİ İŞLER DAİRE BAŞKANLIĞI, TARSUS ÜNİVERSİTESİ TEKNOLOJİ FAKÜLTESİ, TARSUS ÜNİVERSİTESİ MESLEK YÜKSEKOKULU	
	YÜKSEKÖĞRETİMDE ÖĞRENCİ YAŞAMI	Yükseköğretimde Barınma Hizmetleri	Yükseköğretimde Barınma Hizmetleri	TARSUS ÜNİVERSİTESİ SAĞLIK KÜLTÜR VE SPOR DAİRE BAŞKANLIĞI
		Yükseköğretimde Beslenme Hizmetleri	Yükseköğretimde Beslenme Hizmetleri	TARSUS ÜNİVERSİTESİ SAĞLIK KÜLTÜR VE SPOR DAİRE BAŞKANLIĞI
		Yükseköğretimde Kültür ve Spor Hizmetleri	Yükseköğretimde Kültür ve Spor Hizmetleri	TARSUS ÜNİVERSİTESİ SAĞLIK KÜLTÜR VE SPOR DAİRE BAŞKANLIĞI
		Yükseköğretimde Öğrenci Yaşamına İlişkin Diğer Hizmetler	Yükseköğretimde Öğrenci Yaşamına İlişkin Diğer Hizmetler	TARSUS ÜNİVERSİTESİ İDARİ VE MALİ İŞLER DAİRE BAŞKANLIĞI, TARSUS ÜNİVERSİTESİ SAĞLIK KÜLTÜR VE SPOR DAİRE BAŞKANLIĞI, TARSUS ÜNİVERSİTESİ ÖĞRENCİ İŞLERİ DAİRE BAŞKANLIĞI
YÖNETİM VE DESTEK PROGRAMI	TEFTİŞ, DENETİM VE DANIŞMANLIK HİZMETLERİ	Hukuki Danışmanlık ve Muhakemat Hizmetleri	TARSUS ÜNİVERSİTESİ HUKUK MÜŞAVİRLİĞİ	
		İç Denetim	TARSUS ÜNİVERSİTESİ REKTÖRLÜK	
	ÜST YÖNETİM, İDARİ VE MALİ HİZMETLER	Bilgi Teknolojilerine Yönelik Faaliyetler	Bilgi Teknolojilerine Yönelik Faaliyetler	TARSUS ÜNİVERSİTESİ BİLGİ İŞLEM DAİRE BAŞKANLIĞI
		Diğer Destek Hizmetleri	Diğer Destek Hizmetleri	TARSUS ÜNİVERSİTESİ İDARİ VE MALİ İŞLER DAİRE BAŞKANLIĞI
		Engellilerin Erişebilirliğinin Sağlanması	Engellilerin Erişebilirliğinin Sağlanması	TARSUS ÜNİVERSİTESİ YAPI İŞLERİ VE TEKNİK DAİRE BAŞKANLIĞI
		Genel Destek Hizmetleri	Genel Destek Hizmetleri	TARSUS ÜNİVERSİTESİ GENEL SEKRETERLİK, TARSUS ÜNİVERSİTESİ İDARİ VE MALİ İŞLER DAİRE BAŞKANLIĞI
		İnsan Kaynakları Yönetimine İlişkin Faaliyetler	İnsan Kaynakları Yönetimine İlişkin Faaliyetler	TARSUS ÜNİVERSİTESİ PERSONEL DAİRE BAŞKANLIĞI
		İnşaat ve Yapı İşlerinin Yürütülmesi	İnşaat ve Yapı İşlerinin Yürütülmesi	TARSUS ÜNİVERSİTESİ İDARİ VE MALİ İŞLER DAİRE BAŞKANLIĞI, TARSUS ÜNİVERSİTESİ YAPI İŞLERİ VE TEKNİK DAİRE BAŞKANLIĞI
		Özel Kalem Hizmetleri	Özel Kalem Hizmetleri	TARSUS ÜNİVERSİTESİ REKTÖRLÜK
		Strateji Geliştirme ve Mali Hizmetler	Strateji Geliştirme ve Mali Hizmetler	TARSUS ÜNİVERSİTESİ STRATEJİ GELİŞTİRME DAİRE BAŞKANLIĞI

PERFORMANS GÖSTERGELERİNİN İZLENMESİNDEN SORUMLU BİRİMLER

İdare Adı: TARSUS ÜNİVERSİTESİ

PROGRAM	ALT PROGRAM	PERFORMANS GÖSTERGELERİ	SORUMLU BİRİM
ARAŞTIRMA, GELİŞTİRME VE YENİLİK	ARAŞTIRMA ALTYAPILARI	Araştırma altyapısı projesi tamamlanma oranı	TARSUS ÜNİVERSİTESİ REKTÖRLÜK
	YÜKSEKÖĞRETİMDE BİLİMSEL ARAŞTIRMA VE GELİŞTİRME	Ar-ge'ye harcanan bütçenin toplam bütçeye oranı	TARSUS ÜNİVERSİTESİ REKTÖRLÜK
		Ar-ge sonucu ortaya çıkan ürünlere ilişkin alınan patent sayısı	TARSUS ÜNİVERSİTESİ REKTÖRLÜK
		Ar-ge sonucu ticarileştirilen ürün sayısı	TARSUS ÜNİVERSİTESİ REKTÖRLÜK
		Araştırma merkezleri gelir miktarı	TARSUS ÜNİVERSİTESİ REKTÖRLÜK
		Araştırma merkezlerinin sanayi ile yaptığı proje sayısı	TARSUS ÜNİVERSİTESİ REKTÖRLÜK
		BAP kapsamında desteklenen araştırma projeleri sayısı	TARSUS ÜNİVERSİTESİ REKTÖRLÜK
		Öğretim elemanı başına düşen ar-ge proje sayısı	TARSUS ÜNİVERSİTESİ REKTÖRLÜK
		Patent, faydalı model ve endüstriyel tasarım başvuru sayısı	TARSUS ÜNİVERSİTESİ REKTÖRLÜK
		Ulusal ve uluslararası kuruluşlar tarafından desteklenen ar-ge projesi sayısı	TARSUS ÜNİVERSİTESİ REKTÖRLÜK
		Uluslararası endekslerde yer alan bilimsel yayın sayısı	TARSUS ÜNİVERSİTESİ REKTÖRLÜK
HAYAT BOYU ÖĞRENME	YÜKSEKÖĞRETİM KURUMLARI SÜREKLİ EĞİTİM FAALİYETLERİ	Dezavantajlı gruplara yönelik sosyal entegrasyon ve kapsayıcılığa ilişkin yapılan faaliyet sayısı	TARSUS ÜNİVERSİTESİ REKTÖRLÜK
		Eğitim programlarına başvuran kişi sayısı	TARSUS ÜNİVERSİTESİ REKTÖRLÜK
		Mezunlara yönelik gerçekleştirilen faaliyet sayısı	TARSUS ÜNİVERSİTESİ REKTÖRLÜK
		Sürekli Eğitim Merkezi (SEM) ve Dil Merkezi (DİLMER) tarafından mesleki eğitime yönelik verilen sertifika sayısı	TARSUS ÜNİVERSİTESİ REKTÖRLÜK
		Tamamlanan sosyal sorumluluk projeleri sayısı	TARSUS ÜNİVERSİTESİ REKTÖRLÜK
		Üniversitenin çevrecilik alanlarında aldığı ödül sayısı	TARSUS ÜNİVERSİTESİ REKTÖRLÜK

PROGRAM	ALT PROGRAM	PERFORMANS GÖSTERGELERİ	SORUMLU BİRİM
YÜKSEKÖĞRETİM HİZMETLERİ	ÖĞRETİM ELEMANLARININ MESLEKİ GELİŞİMİ	SCI, SCI-Expanded, SSCI ve AHCI kapsamındaki dergilerde öğretim elemanı başına düşen yayın sayısı	TARSUS ÜNİVERSİTESİ REKTÖRLÜK
		Araştırma bursundan yararlanan öğrenci sayısı	TARSUS ÜNİVERSİTESİ REKTÖRLÜK
		YÖK tarafından öncelikli alanlarında sağlanan burslardan yararlanan doktora öğrenci sayısı	TARSUS ÜNİVERSİTESİ REKTÖRLÜK
		YÖK tarafından sağlanan yurt dışında yabancı dil yeterliliklerinin artırılmasına yönelik burslardan yararlanan sayısı	TARSUS ÜNİVERSİTESİ REKTÖRLÜK
		Yükseköğretim Kurulu, Türkiye Bilimler Akademisi ve TÜBİTAK bilim, teşvik ve sanat ödülleri sayısı	TARSUS ÜNİVERSİTESİ REKTÖRLÜK
	ÖN LİSANS EĞİTİMİ, LİSANS EĞİTİMİ VE LİSANSÜSTÜ EĞİTİM	Doktora eğitimini tamamlayanların sayısı	TARSUS ÜNİVERSİTESİ LİSANSÜSTÜ EĞİTİM ENSTİTÜSÜ
		Eğitim bilimleri kontenjan doluluk oranı	TARSUS ÜNİVERSİTESİ ÖĞRENCİ İŞLERİ DAİRE BAŞKANLIĞI
		Eğitimin program süresinde bitirilme oranı	TARSUS ÜNİVERSİTESİ ÖĞRENCİ İŞLERİ DAİRE BAŞKANLIĞI
		Fen bilimleri kontenjan doluluk oranı	TARSUS ÜNİVERSİTESİ ÖĞRENCİ İŞLERİ DAİRE BAŞKANLIĞI
		Kütüphanede bulunan basılı ve elektronik kaynak sayısı	TARSUS ÜNİVERSİTESİ KÜTÜPHANE VE DOKÜMANTASYON DAİRE BAŞKANLIĞI
		Kütüphanede bulunan öğrenci başına düşen basılı ve elektronik kaynak sayısı	TARSUS ÜNİVERSİTESİ KÜTÜPHANE VE DOKÜMANTASYON DAİRE BAŞKANLIĞI
		Kütüphaneden yararlanan kişi sayısı	TARSUS ÜNİVERSİTESİ KÜTÜPHANE VE DOKÜMANTASYON DAİRE BAŞKANLIĞI
		Lisansüstü öğrencilerin toplam öğrenciler içindeki payı	TARSUS ÜNİVERSİTESİ LİSANSÜSTÜ EĞİTİM ENSTİTÜSÜ
		Öğrenci başına düşen eğitim alanı	TARSUS ÜNİVERSİTESİ YAPI İŞLERİ VE TEKNİK DAİRE BAŞKANLIĞI
		Öğrenci başına düşen kapalı alan	TARSUS ÜNİVERSİTESİ YAPI İŞLERİ VE TEKNİK DAİRE BAŞKANLIĞI
		Öğrenci değişim programlarından yararlanan öğrencilerin oranı	TARSUS ÜNİVERSİTESİ REKTÖRLÜK
		Öğretim üyesi başına düşen öğrenci sayısı	TARSUS ÜNİVERSİTESİ ÖĞRENCİ İŞLERİ DAİRE BAŞKANLIĞI
		Sağlık bilimleri kontenjan doluluk oranı	TARSUS ÜNİVERSİTESİ ÖĞRENCİ İŞLERİ DAİRE BAŞKANLIĞI

PROGRAM	ALT PROGRAM	PERFORMANS GÖSTERGELERİ	SORUMLU BİRİM
YÜKSEKÖĞRETİM HİZMETLERİ	ÖN LİSANS EĞİTİMİ, LİSANS EĞİTİMİ VE LİSANSÜSTÜ EĞİTİM	Sosyal bilimler kontenjan doluluk oranı	TARSUS ÜNİVERSİTESİ ÖĞRENCİ İŞLERİ DAİRE BAŞKANLIĞI
		Teknokent veya Teknoloji Transfer Ofisi (TTO) projelerine katılan öğrenci sayısı	TARSUS ÜNİVERSİTESİ REKTÖRLÜK
		Uluslararası kuruluşlarla ortak uygulanan eğitim programı sayısı	TARSUS ÜNİVERSİTESİ REKTÖRLÜK
		Yabancı dilde eğitim veren program sayısı	TARSUS ÜNİVERSİTESİ ÖĞRENCİ İŞLERİ DAİRE BAŞKANLIĞI
		Yabancı uyruklu akademisyen sayısı	TARSUS ÜNİVERSİTESİ PERSONEL DAİRE BAŞKANLIĞI
		Yabancı uyruklu öğrenci sayısı	TARSUS ÜNİVERSİTESİ ÖĞRENCİ İŞLERİ DAİRE BAŞKANLIĞI
		Yan dal ve çift ana dal programından mezun olanların toplam mezun sayısına oranı	TARSUS ÜNİVERSİTESİ ÖĞRENCİ İŞLERİ DAİRE BAŞKANLIĞI
	YÜKSEKÖĞRETİMDE ÖĞRENCİ YAŞAMI	Barınma hizmetlerinden yararlanan öğrenci sayısı	TARSUS ÜNİVERSİTESİ SAĞLIK KÜLTÜR VE SPOR DAİRE BAŞKANLIĞI
		Beslenme hizmetlerinden yararlanan öğrenci sayısı	TARSUS ÜNİVERSİTESİ SAĞLIK KÜLTÜR VE SPOR DAİRE BAŞKANLIĞI
		Öğrenci başına düşen sosyal donatı alanı	TARSUS ÜNİVERSİTESİ SAĞLIK KÜLTÜR VE SPOR DAİRE BAŞKANLIĞI
		Öğrenci kulüp ve topluluk sayısı	TARSUS ÜNİVERSİTESİ SAĞLIK KÜLTÜR VE SPOR DAİRE BAŞKANLIĞI
		Sosyal, kültürel ve sportif faaliyet sayısı	TARSUS ÜNİVERSİTESİ SAĞLIK KÜLTÜR VE SPOR DAİRE BAŞKANLIĞI
		Yükseköğretimde öğrenci başına barınma harcaması	TARSUS ÜNİVERSİTESİ SAĞLIK KÜLTÜR VE SPOR DAİRE BAŞKANLIĞI
		Yükseköğretimde öğrenci başına beslenme harcaması	TARSUS ÜNİVERSİTESİ SAĞLIK KÜLTÜR VE SPOR DAİRE BAŞKANLIĞI
		Yükseköğretimde öğrenci yaşamından memnuniyet oranı	TARSUS ÜNİVERSİTESİ SAĞLIK KÜLTÜR VE SPOR DAİRE BAŞKANLIĞI
		Yükseköğretimde öğrencilere sunulan sağlık hizmetinden yararlanan öğrenci sayısının toplam öğrenci sayısına oranı	TARSUS ÜNİVERSİTESİ SAĞLIK KÜLTÜR VE SPOR DAİRE BAŞKANLIĞI